

## Rapport sur les résultats annuels en éducation et le Plan d'éducation triennal



**Message du président ou de la présidente du conseil scolaire (facultatif)**

Le Conseil scolaire Centre-Est a comme priorité incontournable d'offrir une éducation de qualité pour tous ses élèves, dans le cadre du double mandat de l'école de langue française en milieu minoritaire: la réussite scolaire et la construction identitaire.

Le présent plan triennal et rapport annuel s'inspirent naturellement des objectifs, priorités et visées du ministère de l'éducation de l'Alberta. Plus précisément, la province exige que :

1. Les élèves de l'Alberta réussissent;
2. L'écart de rendement entre les élèves des Premières nations, métis et Inuits et tous les autres élèves est éliminé;
3. Le système d'éducation de l'Alberta est inclusif;
4. L'Alberta a d'excellents enseignants, leaders scolaires et directions générales;
5. Le système d'éducation est bien gouverné et géré.

Le CSCE s'aligne avec les diverses stratégies proposées dans le *Plan stratégique en éducation de langue française* ([www.pself.ca](http://www.pself.ca)) dont les visées sont :

1. La réussite globale non seulement des élèves, des étudiants et des apprenants, mais aussi de leur famille, des membres du personnel éducatif ainsi que des membres de la communauté ;
2. Un continuum d'apprentissage qui commence avant la naissance et qui se poursuit tout le long de la vie. Ceci nécessite une conscientisation et une mobilisation de la communauté entière;
3. L'enfant, l'élève, l'étudiant ou l'apprenant, les parents et familles, le personnel éducatif et les membres de la communauté s'engagent de façon critique et démocratique à l'égard de l'apprentissage la vie durant, du rayonnement de la culture et de la vitalité de leur communauté.

De ces 3 visées découlent 4 priorités, dont 3 qui rejoignent de façon particulière les orientations et stratégies du CSCE:

1. La qualité et la participation accrue aux programmes et services francophones en développement de la petite enfance ;
2. La qualité des apprentissages à vie par un contexte de socialisation linguistique, culturelle et citoyenne ainsi qu'une participation accrue aux occasions d'apprentissages en français ;
3. L'optimisation des occasions de construction d'une identité individuelle et collective selon laquelle la langue française et ses cultures sont évidentes et authentiques et favorisent une participation accrue à ces occasions.

Il sera évident en parcourant le présent plan triennal 2018-2022 et rapport annuel des résultats en éducation 2017-2018, que le Conseil scolaire Centre-Est réussit très bien à rejoindre les objectifs et les visées ci-dessus, en faisant appel à une vaste gamme de stratégies.

Nous tenons à remercier la direction générale et l'ensemble de son équipe de leur dévouement, passion et leur succès qui sont mis en évidence dans le présent document.



Réginald Roy  
Président du Conseil scolaire Centre-Est

### Énoncé des responsabilités

Les conseils scolaires qui présentent leur RRAÉ et leur *Plan d'éducation triennal* dans un document unique emploient le libellé suivant dans leur énoncé des responsabilités :

Le *Rapport sur les résultats annuels en éducation* pour l'année scolaire 2017-2018 et le *Plan d'éducation triennal* pour la période triennale qui commence le 1<sup>er</sup> septembre 2018, du Conseil scolaire Centre-Est, ont été élaborés sous la direction du conseil scolaire et conformément à ses responsabilités en vertu de la *School Act* et de la *Fiscal Management Act*. Le présent document a été élaboré dans le cadre des plans d'activités et du plan budgétaire du gouvernement provincial. Le conseil scolaire a utilisé, au mieux de ses capacités, les résultats mentionnés dans le document afin d'élaborer son plan d'éducation, et s'est engagé à mettre en œuvre les stratégies qui y sont énoncées dans le but d'améliorer l'apprentissage et les résultats des élèves.

Le conseil scolaire a approuvé ce *Rapport sur les résultats annuels en éducation* pour l'année scolaire 2017-2018 ainsi que le *Plan d'éducation triennal* pour la période allant de 2018 à 2021 en date du 19 décembre 2018.

## Énoncés fondamentaux (facultatif)

### VISION

Créer un avenir prometteur et développer le plein potentiel de chaque élève en français et en anglais – c'est enrichir son parcours pour la vie.

### MISSION

#### VALORISER L'ÉDUCATION FRANCOPHONE

Nous avons pour mission de valoriser l'éducation francophone, de s'assurer de la qualité des services éducatifs et de promouvoir la réussite de tous les élèves.

#### VISER L'EXCELLENCE

Nous visons le développement du plein potentiel de l'élève, en formant des citoyens engagés, de par l'éveil de son esprit, de ses capacités intellectuelles et de son sens critique en misant sur la transmission de valeurs humanistes.

#### PROMOUVOIR LA CONSTRUCTION IDENTITAIRE

Nous développons le bilinguisme en respectant l'évolution de chaque élève.

#### COLLABORER AVEC LES FAMILLES ET LES COMMUNAUTÉS

Nous encourageons au cœur du projet éducatif une collaboration empreinte de réciprocité entre l'école, la famille et la communauté.

### VALEURS

Une démarche de consultation générale sera entreprise en 2018-2019 avec les employés du Conseil scolaire. Une enquête dynamique et simple sera mise en œuvre auprès des élèves et des parents. Il s'agira de déterminer la congruence des valeurs fondamentales avec la vision du Conseil scolaire pour qu'elle se concrétise, et ce, au quotidien.

### Profil de l'autorité scolaire (facultatif)

Le Conseil scolaire Centre-Est compte maintenant cinq écoles et une école virtuelle servant la province:

- Bonnyville, école des Beaux-Lacs (233 élèves de la prématernelle à 12)
- Cold Lake, école Voyageur (245 élèves de la prématernelle à 12)
- Lac la Biche, école Ste-Catherine (35 élèves de la prématernelle à la 6<sup>e</sup> année)
- Plamondon, école Beauséjour (128 élèves de la prématernelle à 12)
- St-Paul, école du Sommet (169 élèves de la prématernelle à 12)
- Centre francophone d'éducation à distance - CFED (580 inscriptions « contractuelles » (1 inscription = un cours pour un élève donné), 1567 inscriptions au programme de coenseignement (1 inscription = un élève pour un cours donné), et 81,2 élèves ÉTP.

Le Conseil scolaire Centre-Est cherche toujours à rejoindre une plus grande proportion d'ayant-droits sur son territoire. L'ouverture d'une nouvelle école à Lac La Biche, l'école Sainte-Catherine, de la prématernelle à la 2<sup>e</sup> année dans sa première année d'opération, de la prématernelle à la 3<sup>e</sup> année dans sa deuxième année d'opération, de la prématernelle à la 5<sup>e</sup> dans cette troisième année d'opération et cette année de la prématernelle à la 6<sup>e</sup> année est un parfait exemple de cet objectif. Bien que le CSCE ait connu une augmentation de 8,3% de ses effectifs scolaires pour l'année scolaire 2017-2018, pour 2018-2019, le CSCE demeure stable avec une croissance d'environ 3,9%.

Le conseil scolaire Centre-Est a le plus petit territoire des 4 autorités régionales francophones de la province. Le conseil scolaire maintient que la carte devrait être recoupée pour préserver l'autonomie des 4 autorités tout en étant plus juste en ce qui a trait à permettre au CSCE de desservir le centre-est de la province, jusqu'au nord-est.

### Tendances et enjeux (facultatif)

Plusieurs parents apprécient la mise en place d'un service de garde pour les demi-journées qui ne sont pas officiellement liées au programme préscolaire. La majorité des écoles du CSCE ont ce service en place. Le CSCE cherche à l'offrir dans chacune de ses écoles. Les services de garde avant/après l'école s'avèrent également appréciés des parents, ainsi que la garderie des Petits Ours à St-Paul. Par ailleurs, la garderie fait maintenant partie des ELCC de la province.

Les communautés ont été claires lors des consultations, en ce qui a trait à la qualité du français, autant chez les élèves que chez les membres du personnel. Plus précisément, la maîtrise du français parlé est primordiale pour plusieurs. Il faut donc créer les conditions optimales pour l'appropriation de la langue française. Le conseil scolaire est conscient de l'importance d'élaborer des stratégies et de mettre en place des moyens pour rejoindre ses nombreux parents anglophones ou assimilés, les accueillir et les accompagner dans l'éducation francophone de leur enfant. D'ailleurs, une grande majorité des élèves qualifient pour la francisation. Toutefois, bien qu'il y ait des octrois d'une durée maximale de 5 ans pour les élèves identifiés comme ayant des besoins en francisation, le Conseil scolaire continue à s'objecter à l'idée d'un plafond de financement de 5 ans en francisation. Il est à préciser que dans un contexte minoritaire, la francisation ne peut être traitée de la même façon que l'anglais langue seconde étant donné que l'élève demeure toujours dans un milieu anglo-dominant, autant à la maison qu'après les heures de classe, alors que l'enfant qui reçoit un financement pour anglais langue-seconde demeure entouré, de par le fait de vivre dans un contexte majoritaire, par la langue anglaise.

Au niveau de la programmation, il est clair que le conseil scolaire réussit très bien, compte tenu de ses moyens, pour la gamme de cours de base. Les écoles ayant des installations spécialisées pour certains cours complémentaires au secondaire réussissent bien, mais les parents tiennent à ce que les arts et la culture ne soient pas perdus de vue lorsque le conseil scolaire met en place des programmes complémentaires. Toutefois, il demeure extrêmement difficile de recruter des enseignants certifiés avec des spécialisations dans les beaux-arts, telle que la musique.

Le conseil scolaire est fier de ses résultats au niveau de l'inclusion mais il a été mentionné de part et d'autre lors des consultations qu'un accès aux services spécialisés en français en matière d'inclusion et de santé mentale doit continuer à s'améliorer. Une emphase particulière sur les transitions entre niveaux et le passage d'un cycle à l'autre est toujours souhaitée et il est important que le conseil scolaire ait en place une variété de stratégies de communication entre les parents et l'école, pour le bien des élèves. Il est à noter que plusieurs parents et membres du personnel consulté s'inquiètent de leur perception que les parents sont de moins en moins engagés dans l'éducation de leur enfant et de l'école de leur enfant.

Cela étant, les partenariats avec la communauté sont à développer ou maintenir, de façon continue, car des relations entre l'école et la communauté ne sont jamais acquises de façon permanente. Les parents soutiennent par contre qu'il est impératif que les partenariats soient bidirectionnels – que l'école soit dans sa communauté et que la communauté soit dans l'école. Évidemment, cette réalité peut devenir complexe dans le contexte minoritaire et dans le contexte de l'expansion du phénomène d'exogamie.

Le Conseil scolaire Centre-Est travaille de concert avec les autres autorités francophones de la province afin de pouvoir mieux répondre aux besoins des élèves. À cette fin, le conseil scolaire a sous sa tutelle, le *Centre francophone d'éducation à distance (CFÉD)*. Ce service de cours en ligne, surtout au niveau du secondaire 2<sup>e</sup> cycle, permet aux écoles secondaires de la province de pouvoir offrir une plus grande gamme de cours dans le but de retenir les élèves et se rapprocher de l'équivalence avec la majorité anglophone dans chacune des communautés.

Le dossier d'une formule de financement à long terme continue d'être un des buts visés par le CFÉD et ses gestionnaires. Il en demeure, toutefois, que les services offerts présentement et dans les dernières années n'ont pas été adéquats en raison du sous-financement, que le financement pour les prochaines années ne sera pas adéquat pour offrir des services véritablement équivalents à ceux offerts à la majorité, ne sera pas adéquat pour faire face à l'augmentation des demandes de services du CFÉD et ne permettra pas au CFÉD d'adresser adéquatement et à temps, les besoins de peaufinage et de développement en prévision de l'implantation des nouveaux programmes d'études. Le CFÉD se doit d'être en mesure de fournir, aux écoles francophones, des ressources adaptées aux nouveaux programmes d'études, et ce, dès le début de l'implantation de ceux-ci. Le CFÉD a procédé à un examen des services d'éducation de formation à distance en Alberta afin d'identifier plus précisément le montant du

financement nécessaire pour assurer une éducation de langue française véritablement équivalente à celle offerte à la majorité. Ce rapport est disponible sur le site web et sur demande auprès de la direction, M Jean Mongrain.

Le Conseil scolaire Centre-Est a le plus petit territoire des 4 autorités régionales francophones de la province. Le conseil scolaire maintient que la carte devrait être recoupée pour préserver l'autonomie des 4 autorités tout en étant plus juste en ce qui a trait à permettre au CSCE de desservir le centre-est de la province, jusqu'au nord-est.

La situation des installations à Lac La Biche avance quelque peu. La garderie anglophone a déménagé dans l'autre aile de l'école, ce qui fait qu'il n'y a pas d'interactions dans les corridors et l'entrée et ainsi tout se déroule en français (affichage, conversations, etc.). Pour ce qui est du transfert de l'école de Northern Lights Public Schools au CSCE, le ministère a demandé une liste de travaux à effectuer pour ledit transfert. Cette liste a été acheminée à Capital Planning et ensuite à Infrastructure.

**Sommaire des réalisations** (facultatif)

- Les réalisations de l'autorité scolaire (effets des principales activités et stratégies)



2018 Sommaire global du Pilier de responsabilisation

Catégorie	Mesure	Centre-Est			Alberta			Évaluation de la mesure		
		Plus récent	L'an passé	Moyenne sur 3 ans	Plus récent	L'an passé	Moyenne sur 3 ans	Rendement	Amélioration	Globale
Environnements d'apprentissage sécuritaires et bienveillants	Sécuritaires et bienveillants	95,4	93,7	92,0	89,0	89,5	89,4	Très élevé	Nette amélioration	Excellent
Possibilités d'apprentissage pour les élèves	Choix de cours	84,4	84,1	82,7	81,8	81,9	81,7	Très élevé	Constant	Excellent
	Qualité de l'éducation de base	90,8	89,2	89,6	90,0	90,1	89,9	Très élevé	Constant	Excellent
	Taux de décrochage	3,9	2,1	1,1	2,3	3,0	3,3	Élevé	Baisse	Acceptable
	Taux d'achèvement (3 ans)	68,5	93,9	89,3	78,0	78,0	77,0	Moyen	Nette baisse	Problématique
Rendement des élèves M-9	Tests de rendement « Acceptable »	80,2	81,4	83,4	73,6	73,4	73,3	Élevé	Constant	Bien
	Tests de rendement « Excellence »	12,6	13,2	14,1	19,9	19,5	19,2	Faible	Constant	Problématique
Rendement des élèves 10-12	Diplôme « Acceptable »	89,3	86,0	80,5	83,7	83,0	83,0	Très élevé	Amélioration	Excellent
	Diplôme « Excellence »	29,4	15,6	13,8	24,2	22,2	21,7	Très élevé	Nette amélioration	Excellent
	Taux de participation (4 examens)	63,8	87,9	80,0	55,7	54,9	54,7	Élevé	Baisse	Acceptable
	Admissibles aux bourses Rutherford	74,7	71,4	68,8	63,4	62,3	61,5	n.d.	Constant	n.d.
Préparation à l'apprentissage continu, à l'employabilité et au civisme	Taux de transition (6 ans)	68,2	85,5	85,4	58,7	57,9	59,0	Élevé	Baisse	Acceptable
	Préparation pour le monde du travail	92,3	86,9	88,4	82,4	82,7	82,4	Très élevé	Amélioration	Excellent
	Civisme	93,5	91,2	89,3	83,0	83,7	83,7	Très élevé	Nette amélioration	Excellent
Participation des parents	Engagement des parents	86,3	85,4	83,9	81,2	81,2	81,0	Très élevé	Constant	Excellent
Amélioration continue	Amélioration des écoles	86,2	87,1	84,3	80,3	81,4	80,7	Très élevé	Constant	Excellent

Remarques :

- Lorsque le nombre d'élèves ou de répondants à un sondage est inférieur à six, les données ne sont pas publiées. Un astérisque indique la suppression de ces données.
- Les évaluations globales ne peuvent être calculées que si les évaluations d'amélioration et de rendement sont disponibles.
- Les résultats pour les mesures ACOL se trouvent dans le rapport détaillé; voir « Mesures ACOL » dans la table des matières.
- De 2014 à 2017, le nombre d'élèves ayant répondu à l'aide de l'outil NotreÉCOLE/Entendez-moi (Tell THEM From ME) a influé sur le taux de participation au sondage.
- Les données pour les tests de rendement sont les moyennes pondérées des résultats relatifs aux normes « Acceptable » et « Excellence ». Ces moyennes sont pondérées selon le nombre d'élèves inscrits aux cours suivants : English Language Arts (6<sup>e</sup> et 9<sup>e</sup> années et 9<sup>e</sup> C et E), Français (6<sup>e</sup> et 9<sup>e</sup> années), Mathématiques (6<sup>e</sup> et 9<sup>e</sup> années et 9<sup>e</sup> C et E), Sciences (6<sup>e</sup> et 9<sup>e</sup> années et 9<sup>e</sup> C et E), Études sociales (6<sup>e</sup> et 9<sup>e</sup> années et 9<sup>e</sup> C et E).
- La participation aux tests de rendement provinciaux a été affectée par les incendies en mai et juin 2016. Il faut donc faire preuve de prudence en interprétant les tendances au fil du temps pour la province et pour les autorités scolaires touchées par cet événement.
- Les données pour les examens en vue du diplôme sont les moyennes des résultats relatifs aux normes « Acceptable » et « Excellence ». Ces moyennes sont pondérées selon le nombre d'élèves qui passent l'examen en vue du diplôme des cours suivants : English Language Arts 30-1, English Language Arts 30-2, Français 30-1, Mathématiques 30-1, Mathématiques 30-2, Chimie 30, Physique 30, Biologie 30, Sciences 30, Études sociales 30-1, Études sociales 30-2.
- Il faut faire preuve de prudence lors de l'interprétation des évaluations et des résultats sur plusieurs années pour Mathématiques 30-1/30-2, car le processus de comparaison n'était pas en vigueur avant l'année scolaire 2016-2017. Alberta Education ne fournit pas de renseignements sur les tendances avant d'avoir obtenu des données de comparaison sur cinq ans pour les examens.
- La participation aux examens en vue du diplôme a été affectée et par les incendies en mai et juin 2016. Il faut donc faire preuve de prudence en interprétant les tendances au fil du temps pour la province et pour les autorités scolaires touchées par cet événement.
- La pondération des notes attribuées par l'école pour les cours ayant un examen en vue du diplôme est passée de 50 % à 70 % pendant l'année scolaire 2015-2016. Il faut donc faire preuve de prudence lors de l'interprétation des tendances sur plusieurs années.
- À cause du passage des systèmes de source de données précédents au Provincial Approach to Student Information (PASI), les résultats historiques en matière de taux d'admissibilité aux bourses Rutherford avant 2015 ne sont pas disponibles.
- Les taux d'achèvement au secondaire (trois ans) et de participation aux examens en vue du diplôme obtenus en 2016 ont été ajustés pour refléter la correction effectuée à l'endroit de la cohorte de 10<sup>e</sup> année.

2018 Sommaire global du Pilier de responsabilisation – Premières Nations, Métis et Inuits

Catégorie	Mesure	Centre-Est (PNMI)			Alberta (PNMI)			Évaluation de la mesure		
		Plus récent	L'an passé	Moyenne sur 3 ans	Plus récent	L'an passé	Moyenne sur 3 ans	Rendement	Amélioration	Globale
Environnements d'apprentissage sécuritaires et bienveillants	Sécuritaires et bienveillants	n.d.	n.d.	n.d.	n.d.	n.d.	n.d.	n.d.	n.d.	n.d.
Possibilités d'apprentissage pour les élèves	Choix de cours	n.d.	n.d.	n.d.	n.d.	n.d.	n.d.	n.d.	n.d.	n.d.
	Qualité de l'éducation de base	n.d.	n.d.	n.d.	n.d.	n.d.	n.d.	n.d.	n.d.	n.d.
	Taux de décrochage	*	*	n.d.	4,8	5,8	6,3	*	*	*
	Taux d'achèvement (3 ans)	n.d.	*	n.d.	53,3	53,7	50,5	n.d.	n.d.	n.d.
Rendement des élèves M-9	Tests de rendement « Acceptable »	*	n.d.	n.d.	51,7	51,7	52,0	*	*	*
	Tests de rendement « Excellence »	*	n.d.	n.d.	6,6	6,7	6,5	*	*	*
Rendement des élèves 10-12	Diplôme « Acceptable »	n.d.	n.d.	n.d.	77,1	77,1	76,6	n.d.	n.d.	n.d.
	Diplôme « Excellence »	n.d.	n.d.	n.d.	11,0	10,7	10,3	n.d.	n.d.	n.d.
	Taux de participation (4 examens)	n.d.	*	n.d.	24,4	21,8	21,2	n.d.	n.d.	n.d.
	Admissibles aux bourses Rutherford	n.d.	n.d.	n.d.	35,9	34,2	33,0	n.d.	n.d.	n.d.
Préparation à l'apprentissage continu, à l'employabilité et au civisme	Taux de transition (6 ans)	n.d.	n.d.	n.d.	33,0	31,8	32,8	n.d.	n.d.	n.d.
	Préparation pour le monde du travail	n.d.	n.d.	n.d.	n.d.	n.d.	n.d.	n.d.	n.d.	n.d.
	Civisme	n.d.	n.d.	n.d.	n.d.	n.d.	n.d.	n.d.	n.d.	n.d.
Participation des parents	Engagement des parents	n.d.	n.d.	n.d.	n.d.	n.d.	n.d.	n.d.	n.d.	n.d.
Amélioration continue	Amélioration des écoles	n.d.	n.d.	n.d.	n.d.	n.d.	n.d.	n.d.	n.d.	n.d.

Remarques :

1. Lorsque le nombre d'élèves ou de répondants à un sondage est inférieur à six, les données ne sont pas publiées. Un astérisque indique la suppression de ces données.
2. Les évaluations globales ne peuvent être calculées que si les évaluations d'amélioration et de rendement sont disponibles.
3. Les données pour les tests de rendement sont les moyennes pondérées des résultats relatifs aux normes « Acceptable » et « Excellence ». Ces moyennes sont pondérées selon le nombre d'élèves inscrits aux cours suivants : English Language Arts (6<sup>e</sup> et 9<sup>e</sup> années et 9<sup>e</sup> C et E), Français (6<sup>e</sup> et 9<sup>e</sup> années), Mathématiques (6<sup>e</sup> et 9<sup>e</sup> années et 9<sup>e</sup> C et E), Sciences (6<sup>e</sup> et 9<sup>e</sup> années et 9<sup>e</sup> C et E), Études sociales (6<sup>e</sup> et 9<sup>e</sup> années et 9<sup>e</sup> C et E).
4. La participation aux tests de rendement provinciaux a été affectée par les incendies en mai et juin 2016. Il faut donc faire preuve de prudence en interprétant les tendances au fil du temps pour la province et pour les autorités scolaires touchées par cet événement.
5. Les données pour les examens en vue du diplôme sont les moyennes des résultats relatifs aux normes « Acceptable » et « Excellence ». Ces moyennes sont pondérées selon le nombre d'élèves qui passent l'examen en vue du diplôme des cours suivants : English Language Arts 30-1, English Language Arts 30-2, Français 30-1, Mathématiques 30-1, Mathématiques 30-2, Chimie 30, Physique 30, Biologie 30, Sciences 30, Études sociales 30-1, Études sociales 30-2.
6. Il faut faire preuve de prudence lors de l'interprétation des évaluations et des résultats sur plusieurs années pour Mathématiques 30-1/30-2, car le processus de comparaison n'était pas en vigueur avant l'année scolaire 2016-2017. Alberta Education ne fournit pas de renseignements sur les tendances avant d'avoir obtenu des données de comparaison sur cinq ans pour les examens.
7. La participation aux examens en vue du diplôme a été affectée par les incendies en mai et juin 2016. Il faut donc faire preuve de prudence en interprétant les tendances au fil du temps pour la province et pour les autorités scolaires touchées par cet événement.
8. La pondération des notes attribuées par l'école pour les cours ayant un examen en vue du diplôme est passée de 50 % à 70 % pendant l'année scolaire 2015-2016. Il faut donc faire preuve de prudence lors de l'interprétation des tendances sur plusieurs années.
9. À cause de ce passage des systèmes de source de données précédents au Provincial Approach to Student Information (PASI), les résultats historiques en matière de taux d'admissibilité aux bourses Rutherford avant 2015 ne sont pas disponibles.
10. Les données démographiques sur les élèves, utilisées lors du calcul des mesures de rendement des élèves et des résultats des tests de rendement provinciaux, ont été mises à jour en octobre 2016. Cette mise à jour a eu un effet sur les résultats des années antérieures, calculés en fonction de l'inscription scolaire (p. ex. le pourcentage d'élèves déclarés des *Premières nations, métis et inuits*), des codes d'adaptation scolaire (p. ex. les élèves ayant des troubles d'apprentissage) et des codes pour les programmes de subvention (p. ex. le nombre d'élèves suivant un programme d'anglais langue seconde).
11. Les taux d'achèvement au secondaire (trois ans) et de participation aux examens en vue du diplôme obtenus en 2016 ont été ajustés pour refléter la correction effectuée à l'endroit de la cohorte de 10<sup>e</sup> année.

## Measure Evaluation Reference (Optional)

### Achievement Evaluation

Achievement evaluation is based upon a comparison of Current Year data to a set of standards which remain consistent over time. The Standards are calculated by taking the 3 year average of baseline data for each measure across all school jurisdictions and calculating the 5th, 25th, 75th and 95th percentiles. Once calculated, these standards remain in place from year to year to allow for consistent planning and evaluation.

The table below shows the range of values defining the 5 achievement evaluation levels for each measure.

Measure	Very Low	Low	Intermediate	High	Very High
Safe and Caring	0.00 - 77.62	77.62 - 81.05	81.05 - 84.50	84.50 - 88.03	88.03 - 100.00
Program of Studies	0.00 - 66.31	66.31 - 72.65	72.65 - 78.43	78.43 - 81.59	81.59 - 100.00
Education Quality	0.00 - 80.94	80.94 - 84.23	84.23 - 87.23	87.23 - 89.60	89.60 - 100.00
Drop Out Rate	100.00 - 9.40	9.40 - 6.90	6.90 - 4.27	4.27 - 2.79	2.79 - 0.00
High School Completion Rate (3 yr)	0.00 - 57.03	57.03 - 62.36	62.36 - 73.88	73.88 - 81.79	81.79 - 100.00
PAT: Acceptable	0.00 - 66.07	66.07 - 70.32	70.32 - 79.81	79.81 - 84.64	84.64 - 100.00
PAT: Excellence	0.00 - 9.97	9.97 - 13.44	13.44 - 19.56	19.56 - 25.83	25.83 - 100.00
Diploma: Acceptable	0.00 - 71.45	71.45 - 78.34	78.34 - 84.76	84.76 - 87.95	87.95 - 100.00
Diploma: Excellence	0.00 - 9.55	9.55 - 12.59	12.59 - 19.38	19.38 - 23.20	23.20 - 100.00
Diploma Exam Participation Rate (4+ Exams)	0.00 - 31.10	31.10 - 44.11	44.11 - 55.78	55.78 - 65.99	65.99 - 100.00
Transition Rate (6 yr)	0.00 - 39.80	39.80 - 46.94	46.94 - 56.15	56.15 - 68.34	68.34 - 100.00
Work Preparation	0.00 - 66.92	66.92 - 72.78	72.78 - 77.78	77.78 - 86.13	86.13 - 100.00
Citizenship	0.00 - 66.30	66.30 - 71.63	71.63 - 77.50	77.50 - 81.08	81.08 - 100.00
Parental Involvement	0.00 - 70.76	70.76 - 74.58	74.58 - 78.50	78.50 - 82.30	82.30 - 100.00
School Improvement	0.00 - 65.25	65.25 - 70.85	70.85 - 76.28	76.28 - 80.41	80.41 - 100.00

#### Notes :

- For all measures except Drop Out Rate : The range of values at each evaluation level is interpreted as greater than or equal to the lower value, and less than the higher value. For the Very High evaluation level, values range from greater than or equal to the lower value to 100%.
- Drop Out Rate measure: As "Drop Out Rate" is inverse to most measures (i.e. lower values are "better"), the range of values at each evaluation level is interpreted as greater than the lower value and less than or equal to the higher value. For the Very High evaluation level, values range from 0% to less than or equal to the higher value.

### Improvement Table

For each jurisdiction, improvement evaluation consists of comparing the Current Year result for each measure with the previous three-year average. A chi-square statistical test is used to determine the significance of the improvement. This test takes into account the size of the jurisdiction in the calculation to make improvement evaluation fair across jurisdictions of different sizes.

The table below shows the definition of the 5 improvement evaluation levels based upon the chi-square result.

Evaluation Category	Chi-Square Range
Declined Significantly	3.84 + (current < previous 3-year average)
Declined	1.00 - 3.83 (current < previous 3-year average)
Maintained	less than 1.00
Improved	1.00 - 3.83 (current > previous 3-year average)
Improved Significantly	3.84 + (current > previous 3-year average)

### Overall Evaluation Table

The overall evaluation combines the Achievement Evaluation and the Improvement Evaluation. The table below illustrates how the Achievement and Improvement evaluations are combined to get the overall evaluation.

Improvement	Achievement				
	Very High	High	Intermediate	Low	Very Low
Improved Significantly	Excellent	Good	Good	Good	Acceptable
Improved	Excellent	Good	Good	Acceptable	Issue
Maintained	Excellent	Good	Acceptable	Issue	Concern
Declined	Good	Acceptable	Issue	Issue	Concern
Declined Significantly	Acceptable	Issue	Issue	Concern	Concern

### Category Evaluation

The category evaluation is an average of the Overall Evaluation of the measures that make up the category. For the purpose of the calculation, consider an Overall Evaluation of Excellent to be 2, Good to be 1, Acceptable to be 0, Issue to be -1, and Concern to be -2. The simple average (mean) of these values rounded to the nearest integer produces the Category Evaluation value. This is converted back to a colour using the same scale above (e.g. 2=Excellent, 1=Good, 0=Intermediate, -1=Issue, -2=Concern)

## Premier résultat : Les élèves de l'Alberta réussissent.

Mesure de rendement	Résultats (en pourcentage)					Cible 2018	Évaluation de la mesure			Cibles		
	2014	2015	2016	2017	2018		Rendement	Amélioration	Globale	2019	2020	2021
Pourcentage global des élèves des 6 <sup>e</sup> et 9 <sup>e</sup> années qui ont atteint la <u>norme « Acceptable »</u> aux tests de rendement (résultats globaux de la cohorte)	80,7	81,3	87,6	81,4	80,2	89,0	Élevé	Constant	Bien	81,0	82,0	83,0
Pourcentage global des élèves des 6 <sup>e</sup> et 9 <sup>e</sup> années qui ont atteint la <u>norme « Excellence »</u> aux tests de rendement (résultats globaux de la cohorte)	14,8	11,0	18,0	13,2	12,6	20,0	Faible	Constant	Problématique	14,0	15,0	16,0

### Commentaires relatifs aux résultats (facultatif)

*Par exemple, des renseignements sur le contexte, des facteurs influant sur le rendement ou des mesures prises par l'autorité scolaire ayant pu motiver une évaluation « Amélioration » ou « Nette amélioration » selon le Pilier de responsabilisation.*

En mai-juin 2018, des élèves ont été excusés des tests pour des raisons de diagnostics sévères. Ces élèves n'étaient pas en mesure d'écrire les épreuves provinciales, ce qui a affecté les résultats. De plus, 2 élèves étaient absents. Les cohortes de 6<sup>e</sup> année comprenaient un haut pourcentage d'élèves avec besoins spéciaux.

*Les autorités scolaires doivent élaborer, et inclure dans le plan, au moins une stratégie par résultat pour répondre aux évaluations du Pilier de responsabilisation.*

L'équipe de gestion, et/ou les directions et/ou les enseignants s'engageront à:

- Mettre en œuvre les stratégies du plan du « Classroom Improvement Fund » en mettant l'accent sur l'approche collaborative\* pour favoriser l'inclusion, faciliter la différenciation et mettre en œuvre la réponse à l'intervention afin de répondre aux besoins de tous les élèves et leur permettre de mieux réussir- ceci veut également dire niveler vers le haut pour augmenter l'excellence. Cette approche invite les enseignants à tout d'abord célébrer les réussites des élèves;
- Continuer à isoler les facteurs qui distinguent les résultats satisfaisants du niveau d'excellence, afin de pouvoir remédier aux pratiques pédagogiques inefficaces, ou qui ne visent que la majorité des élèves.
- Participer aux groupes de travail et à la correction des épreuves provinciales ainsi qu'aux groupes de travail du projet d'examens communs afin de :
  - Permettre de faire le lien entre le programme d'études et des évaluations de qualité supérieure;
  - Améliorer les habiletés de conception d'examens.

**NB.** Les directions et la direction générale mettront une emphase particulière sur la participation des enseignants qui n'y ont jamais participé ou participé très peu.

- Administrer les examens communs développés par les enseignants francophones de la province (*Projet de banque de questions et examens en commun*) à tous les niveaux. Ceci permettra d'aligner l'enseignement avec les programmes d'étude et de mettre l'emphase sur des stratégies pertinentes pour la réussite des élèves, tant au niveau acceptable qu'au niveau de l'excellence. Ces examens devront respecter la pondération prescrite par le conseil scolaire pour calculer la note finale de l'élève pour les matières en question.
- Poursuivre les conversations professionnelles relativement à la recherche portant sur le degré d'impact des diverses stratégies d'enseignement, dans le cadre des réunions du personnel, des directions et des rencontres entre la direction et les enseignants de son école.
- Encourager les rencontres et échanges entre enseignants de différentes écoles du conseil scolaire pour le partage de stratégies gagnantes afin de faire ressortir ce qui distingue des résultats acceptables de l'excellence.
- Encourager les rencontres et échanges entre enseignants des conseils scolaires francophones pour le partage de stratégies gagnantes afin de faire ressortir ce qui distingue des résultats acceptables de l'excellence.
- Continuer à utiliser les divers outils de dépistage disponibles à l'élémentaire pour mieux répondre aux besoins de TOUS les élèves : PRIME, GB+ et participation active au pilotage des tests de l'évaluation de l'apprentissage en 2<sup>e</sup> et 3<sup>e</sup> année.

- Continuer à bâtir une communauté d'apprentissage en littératie et en santé mentale avec la méthode CAFÉ et les 5 au quotidien : l'emphase en 2018-2019 est sur l'approche collaborative développée par Kurtis Hewson avec l'appui du CPFPF et du Réseau.
- 4 directions sur 5 participent à une cohorte en évaluation facilitée par AAC pour la mise en œuvre de pratiques gagnantes.

\* Approche collaborative, explication : L'approche collaborative est une démarche à l'échelle de l'école pour répondre aux besoins individuels des élèves en se basant sur la recherche pédagogique et l'application pratique. Cette approche propose trois composantes fondamentales de ce cadre d'action : les rencontres d'équipes collaboratives, les évaluations et la pyramide d'interventions. *Hewson*<sup>1</sup> le décrit comme un processus à « coquille rigide et intérieur souple. » En d'autres termes, le modèle fournit un cadre qui aide chaque école à tracer son propre chemin vers une approche collaborative. Les trois composantes sont nécessaires afin que les écoles puissent fournir un cadre optimal pour la réussite de tous les élèves.

(Hewson, 2015)

**Remarques:**

1. Lorsque le nombre d'élèves ou de répondants à un sondage est inférieur à six, les données ne sont pas publiées. Un astérisque indique la suppression de ces données.
2. Les évaluations globales ne peuvent être calculées que si les évaluations d'amélioration et de rendement sont disponibles.
3. Les données pour les tests de rendement sont les moyennes pondérées des résultats relatifs aux normes « Acceptable » et « Excellence ». Ces moyennes sont pondérées selon le nombre d'élèves inscrits aux cours suivants : English Language Arts (6<sup>e</sup> et 9<sup>e</sup> années et 9<sup>e</sup> C et E), Français (6<sup>e</sup> et 9<sup>e</sup> années), Mathématiques (6<sup>e</sup> et 9<sup>e</sup> années et 9<sup>e</sup> C et E), Sciences (6<sup>e</sup> et 9<sup>e</sup> années et 9<sup>e</sup> C et E), Études sociales (6<sup>e</sup> et 9<sup>e</sup> années et 9<sup>e</sup> C et E).
4. La participation aux tests de rendement provinciaux a été affectée par les incendies en mai et juin 2016. Il faut donc faire preuve de prudence en interprétant les tendances au fil du temps pour la province et pour les autorités scolaires touchées par cet évènement.

*Premier résultat : Les élèves de l'Alberta réussissent. (suite)*

Mesure de rendement	Résultats (en pourcentage)					Cible 2018	Évaluation de la mesure			Cibles		
	2014	2015	2016	2017	2018		Rendement	Amélioration	Globale	2019	2020	2021
Pourcentage global des élèves qui ont atteint la <u>norme « Acceptable »</u> aux examens en vue du diplôme (résultats globaux)	83,2	79,1	76,3	86,0	89,3	89,0	Très élevé	Amélioration	Excellent	89,0	90,0	91,0
Pourcentage global des élèves qui ont atteint la <u>norme « Excellence »</u> aux examens en vue du diplôme (résultats globaux)	12,3	9,2	16,7	15,6	29,4	20,0	Très élevé	Nette amélioration	Excellent	21,0	22,0	23,0

Mesure de rendement	Résultats (en pourcentage)					Cible 2017	Évaluation de la mesure			Cibles		
	2013	2014	2015	2016	2017		Rendement	Amélioration	Globale	2018	2019	2020
Taux d'achèvement des études secondaires des élèves <u>dans les trois ans</u> suivant leur entrée en 10 <sup>e</sup> année <sup>1CFED</sup>	89,9	88,2	85,7	93,9	68,5 <sup>1</sup>	70,0	Moyen	Nette baisse	Problématique	71,0	72,0	73,0
Taux annuel de décrochage des élèves âgés de 14 à 18 ans <sup>1CFED</sup>	0,0	0,5	0,7	2,1	3,9 <sup>1</sup>	3,0	Élevé	Baisse	Acceptable	2,0	1,0	0,0
Taux de transition du secondaire au postsecondaire dans les six ans suivant l'entrée des élèves en 10 <sup>e</sup> année	70,3	90,6	80,0	85,5	68,2	70,0	Élevé	Baisse	Acceptable	71,0	72,0	73,0
Pourcentage des élèves de la 12 <sup>e</sup> année qui répondent aux critères d'admissibilité de la bourse d'études Rutherford <sup>1CFED</sup>	n.d.	n.d.	66,1	71,4	74,7 <sup>1</sup>	75,0	n.d.	Constant	n.d.	76,0	77,0	78,0
Pourcentage des élèves qui ont passé quatre examens ou plus en vue du diplôme dans les trois ans suivant leur entrée en 10 <sup>e</sup> année <sup>1CFED</sup>	68,4	73,9	78,2	87,9	63,8 <sup>1</sup>	65,0	Élevé	Baisse	Acceptable	67,0	68,0	69,0

**Commentaires relatifs aux résultats (facultatif)**

*Par exemple, des renseignements sur le contexte, des facteurs influant sur le rendement ou des mesures prises par l'autorité scolaire ayant pu motiver une évaluation « Amélioration » ou « Nette amélioration » selon le Pilier de responsabilisation.*

Il est à noter que le profil des cohortes de 10 à 12<sup>e</sup> année dans 2 écoles a changé; un taux assez élevé de finissants choisissent de joindre le marché du travail.

<sup>1CFED</sup> Il est à noter que les taux pour cette catégorie incluent les élèves inscrits au Centre francophone d'éducation à distance. Malgré que les 4 écoles secondaires aient bien réussi dans ces catégories, les statistiques faibles du CFED font en sorte que le résultat global pour le CSCE en est affecté à la baisse. Il est ainsi plus difficile d'intervenir auprès de ces élèves car soit ils appartiennent à un autre Conseil ou une autre province ou ils sont des élèves adultes indépendants.

**COMPARAISONS DES RÉSULTATS AVEC ET SANS CFED :**

	AVEC CFED	SANS CFED
TAUX D'ACHÈVEMENT :	<b>68,5</b>	<b>94,3</b>
TAUX DE DÉCROCHAGE :	<b>3,9</b>	<b>0,0</b>
RUTHERFORD :	<b>74,7</b>	<b>90,0</b>
4 EXAMENS :	<b>63,8</b>	<b>71,6</b>

*Les autorités scolaires doivent élaborer, et inclure dans le plan, au moins une stratégie par résultat pour répondre aux évaluations du Pilier de responsabilisation.*

EXAMENS EN VUE DU DIPLÔME

L'équipe de gestion, les directions et les enseignants s'engageront à :

- Mettre en œuvre les stratégies du plan de la reconception du secondaire en créant des relations significatives avec les élèves, en favorisant l'aide individuelle, la différenciation et la réponse à l'intervention. 2 écoles sont présentement dans le projet et les 2 autres ont mis en œuvre des appuis supplémentaires pour la réussite des élèves tout en respectant les heures pour les crédits. (Ex. Beaux-Lacs, création d'un temps « flex » pour l'appui aux devoirs).
- Mettre en œuvre les stratégies du plan du « Classroom Improvement Fund » en mettant l'accent sur l'approche collaborative pour faciliter la différenciation et la réponse à l'intervention afin de répondre aux besoins de tous les élèves et leur permettre de mieux réussir- ceci veut également dire niveler vers le haut pour augmenter l'excellence.
- Continuer à isoler les facteurs qui distinguent les résultats satisfaisants du niveau d'excellence, afin de pouvoir remédier aux pratiques pédagogiques inefficaces, ou qui ne vident que la majorité des élèves.
- Participer aux groupes de travail et à la correction des épreuves provinciales ainsi qu'aux groupes de travail du projet d'examens communs afin de :
  - Permettre de faire le lien entre le programme d'études et des évaluations de qualité supérieure;
  - Améliorer les habiletés de conception d'examens.

**NB.** Les directions et la direction générale mettront une emphase particulière sur la participation des enseignants qui n'y ont jamais participé ou participé très peu.

- Administrer les examens communs développés par les enseignants francophones de la province (*Projet de banque de questions et examens en commun*) à tous les niveaux. Ceci permettra d'aligner l'enseignement avec les programmes d'étude et de mettre l'emphase sur des stratégies pertinentes pour la réussite des élèves, tant au niveau acceptable qu'au niveau de l'excellence. Ces examens devront respecter la pondération prescrite par le conseil scolaire pour calculer la note finale de l'élève pour les matières en question.
- Poursuivre les conversations professionnelles relativement à la recherche portant sur le degré d'impact des diverses stratégies d'enseignement, dans le cadre des réunions du personnel, des directions et des rencontres entre la direction et les enseignants de son école.
- Encourager les rencontres et échanges entre enseignants de différentes écoles du conseil scolaire pour le partage de stratégies gagnantes afin de faire ressortir ce qui distingue des résultats acceptables de l'excellence.
- À encourager les rencontres et échanges entre enseignants des conseils scolaires francophones pour le partage de stratégies gagnantes afin de faire ressortir ce qui distingue des résultats acceptables de l'excellence.
- Continuer à bâtir une communauté d'apprentissage en littératie et en santé mentale: l'emphase en 2018-2019 est sur l'approche collaborative développée par Kurtis Hewson avec l'appui du CPFPP et du Réseau.
- 7 enseignants du secondaire 2<sup>e</sup> cycle participent à une cohorte en évaluation facilitée par AAC pour la mise en œuvre de pratiques gagnantes.

TAUX D'ACHÈVEMENT, DÉCROCHAGE, TRANSITION PS ET ADMISSIBILITÉ RUTHERFORD<sup>1</sup>

- Le conseil scolaire continuera à promouvoir et à faciliter la réalisation des activités de formation périscolaires auprès des élèves (ex. *stages de leadership* FJA, activités avec le CDM, excursion hivernale à Jasper, festival de théâtre, etc.) et parascolaires traditionnels (ex. sports).
- Le conseil scolaire s'assurera que les élèves participeront aux foires d'emploi, journée de carrières et visites d'institutions post secondaires, incluant collèges professionnels ET de vocations.
- Le conseil scolaire maintiendra le poste de conseiller en orientation et à l'engagement des élèves pour appuyer, avec les équipes école, les besoins d'orientation de nos élèves du secondaire et les sensibiliser et encourager de poursuivre un rendement digne des bourses Rutherford. Ce conseiller s'occupera en plus de la coordination centrale de l'éducation hors campus (RAP, formation par stages, *Green Certificate*) pour l'année scolaire 2018-2019. Ceci engendra des relations plus solides entre le responsable et les élèves.
- Le conseil scolaire a de nouveau embauché, pour 2018-2019, une conseillère en santé mentale encore à temps plein cette année grâce à une collaboration avec Réseau RCSD. Elle sera présente pour l'appui affectif, social et académique auprès de nos jeunes ayant des besoins dans ces domaines et ainsi réduire l'anxiété, les échecs ou le décrochage.
- Grâce à l'octroi en inclusion du Réseau RCSD, le conseil scolaire a accès aux services d'une psychologue à 0,5 ÉTP. Le mandat prioritaire de la psychologue est de se joindre aux équipes collaboratives pour l'appui quant aux interventions et stratégies universelles et ciblées. Dans quelques cas, elle peut aussi appuyer pour les besoins spécialisés médicaux ou comportementales.
- Les 2 conseillers (orientation et engagement, santé mentale) et la psychologue se joindront aux équipes collaboratives des

écoles pour participer pleinement à la conversation pour la réussite de tous les élèves. De plus, ils se rencontreront entre eux avec la direction des services pédagogiques également pour discuter les priorités et différents projets.

**Remarques :**

1. Lorsque le nombre d'élèves ou de répondants à un sondage est inférieur à six, les données ne sont pas publiées. Un astérisque indique la suppression de ces données.
2. Les évaluations globales ne peuvent être calculées que si les évaluations d'amélioration et de rendement sont disponibles.
3. Le taux de participation aux examens en vue du diplôme, le taux d'achèvement des études secondaires et le taux de transition du secondaire au postsecondaire sont calculés à partir d'une cohorte d'élèves de 10<sup>e</sup> année qui sont suivis pendant quelques années.
4. Les données pour les examens en vue du diplôme sont les moyennes des résultats relatifs aux normes « Acceptable » et « Excellence ». Ces moyennes sont pondérées selon le nombre d'élèves inscrits aux cours suivants : English Language Arts 30-1, English Language Arts 30-2, Français 30-1, Mathématiques 30-1, Mathématiques 30-2, Chimie 30, Physique 30, Biologie 30, Sciences 30, Études sociales 30-1, Études sociales 30-2.
5. Il faut faire preuve de prudence lors de l'interprétation des évaluations et des résultats sur plusieurs années pour Mathématiques 30-1/30-2, car le processus de comparaison n'était pas en vigueur avant l'année scolaire 2016-2017. Alberta Education ne fournit pas de renseignements sur les tendances avant d'avoir obtenu des données de comparaison sur cinq ans pour les examens.
6. La participation aux examens en vue du diplôme a été affectée et par les incendies en mai et juin 2016. Il faut donc faire preuve de prudence en interprétant les tendances au fil du temps pour la province et pour les autorités scolaires touchées par cet évènement.
7. La pondération des notes attribuées par l'école pour les cours ayant un examen en vue du diplôme est passée de 50 % à 70 % pendant l'année scolaire 2015-2016. Il faut donc faire preuve de prudence lors de l'interprétation des tendances sur plusieurs années.
8. À cause de ce passage des systèmes de source de données précédents au Provincial Approach to Student Information (PASI), les résultats historiques en matière de taux d'admissibilité aux bourses Rutherford avant 2015 ne sont pas disponibles.
9. Les taux d'achèvement au secondaire (trois ans) et de participation aux examens en vue du diplôme obtenus en 2016 ont été ajustés pour refléter la correction effectuée à l'endroit de la cohorte de 10<sup>e</sup> année.

**Premier résultat : Les élèves de l'Alberta réussissent. (suite)**

Mesure de rendement	Résultats (en pourcentage)					Cible	Évaluation de la mesure			Cibles		
	2014	2015	2016	2017	2018	2018	Rendement	Amélioration	Globale	2019	2020	2021
Pourcentage des élèves, des enseignants et des parents estimant que les élèves font preuve des caractéristiques des citoyens engagés	87,4	86,6	90,1	91,2	93,5	91,0	Très élevé	Nette amélioration	Excellent	92,0	93,0	94,0
Pourcentage des enseignants et des parents estimant qu'on enseigne aux élèves les attitudes et les comportements qui leur permettront, après le secondaire, de réussir sur le marché du travail	85,9	88,4	90,1	86,9	92,3	91,0	Très élevé	Amélioration	Excellent	92,0	93,0	94,0

**Commentaires relatifs aux résultats (facultatif)**

*Par exemple, des renseignements sur le contexte, des facteurs influant sur le rendement ou des mesures prises par l'autorité scolaire ayant pu motiver une évaluation « Amélioration » ou « Nette amélioration » selon le Pilier de responsabilisation.*

*Les autorités scolaires doivent élaborer, et inclure dans le plan, au moins une stratégie par résultat pour répondre aux évaluations du Pilier de responsabilisation.*

- Le conseil scolaire continuera à promouvoir et à faciliter la réalisation des activités de formation périscolaires auprès des élèves (ex. *stages de leadership* FJA, activités avec le CDM, excursion hivernale à Jasper, festival de théâtre, etc.) et parascolaires traditionnels (ex. sports).
- Le conseil scolaire s'assurera que les élèves participeront aux foires d'emploi, journée de carrières et visites d'institutions post secondaires, incluant collèges professionnels ET de vocations.
- Le conseil scolaire maintiendra le poste de conseiller en orientation et à l'engagement des élèves pour appuyer, avec les équipes école, les besoins d'orientation de nos élèves du secondaire et les sensibiliser et encourager de poursuivre un rendement digne des bourses Rutherford. Ce conseiller s'occupera en plus de la coordination centrale de l'éducation hors campus (RAP, formation par stages, *Green Certificate*) pour l'année scolaire 2018-2019. Ceci engendra des relations plus solides entre le responsable et les élèves.
- Le conseil scolaire a de nouveau embauché, pour 2018-2019, une conseillère en santé mentale encore à temps plein cette année grâce à une collaboration avec Réseau RCSD. Elle sera présente pour l'appui affectif, social et académique auprès de nos jeunes



ayant des besoins dans ces domaines et ainsi réduire l'anxiété, les échecs ou le décrochage.

- Grâce à l'octroi en inclusion du Réseau RCSD, le conseil scolaire a accès aux services d'une psychologue à 0,5 ÉTP. Le mandat prioritaire de la psychologue est de se joindre aux équipes collaboratives pour l'appui quant aux interventions et stratégies universelles et ciblées. Dans quelques cas, elle peut aussi appuyer pour les besoins spécialisés médicaux ou comportementales.
- Les 2 conseillers (orientation et engagement, santé mentale) et la psychologue se joindront aux équipes collaboratives des écoles pour participer pleinement à la conversation pour la réussite de tous les élèves. De plus, ils se rencontreront entre eux avec la direction des services pédagogiques également pour discuter les priorités et différents projets.

**Remarques :**

1. Lorsque le nombre d'élèves ou de répondants à un sondage est inférieur à six, les données ne sont pas publiées. Un astérisque indique la suppression de ces données.
2. De 2014 à 2017, le nombre d'élèves ayant répondu à l'aide de l'outil NotreÉCOLE/Entendez-moi (Tell THEM From ME) a influé sur le taux de participation au sondage.

*Premier résultat : Les élèves de l'Alberta réussissent. (suite)*

Mesure de rendement	Résultats (en pourcentage)					Cible	Évaluation de la mesure			Cibles		
	2014	2015	2016	2017	2018	2018	Rendement	Amélioration	Globale	2019	2020	2021
Pourcentage des enseignants et des parents estimant que les diplômés du secondaire ont les connaissances, les compétences et les attitudes nécessaires pour l'apprentissage continu	80,8	88,6	85,7	87,8	84,5	88,0	n.d.	n.d.	n.d.	85,0	86,0	87,0

**Commentaires relatifs aux résultats (facultatif)**

*Par exemple, des renseignements sur le contexte, des facteurs influant sur le rendement ou des mesures prises par l'autorité scolaire ayant pu motiver une évaluation « Amélioration » ou « Nette amélioration » selon le Pilier de responsabilisation.*

Il est à noter que la baisse notée à cet énoncé vient du fait que plusieurs parents sondés ayant des enfants en 4<sup>e</sup>, 5<sup>e</sup> ou 6<sup>e</sup> année répondent « Je ne sais pas » à cette question. À noter qu'à une école seulement 11 parents ont répondu au sondage du pilier.

*Les autorités scolaires doivent élaborer, et inclure dans le plan, au moins une stratégie par résultat pour répondre aux évaluations du Pilier de responsabilisation.*

- Le conseil scolaire organisera une campagne médiatique pour encourager les parents à répondre au sondage du pilier avant et pendant leur administration.
- Le conseil scolaire organisera une campagne médiatique pour promouvoir la réussite des anciens élèves et ainsi démontrer que les écoles du Centre-Est sont en mesure de bien préparer les jeunes pour leur avenir.
- Le conseil scolaire continuera à promouvoir et à faciliter la réalisation des activités de formation périscolaires auprès des élèves (ex. *stages de leadership FJA*, activités avec le CDM, excursion hivernale à Jasper, festival de théâtre, etc.) et parascolaires traditionnels (ex. sports).
- Le conseil scolaire s'assurera que les élèves participeront aux foires d'emploi, journée de carrières et visites d'institutions post secondaires, incluant collèges professionnels ET de vocations.
- Le conseil scolaire maintiendra le poste de conseiller en orientation et à l'engagement des élèves pour appuyer, avec les équipes école, les besoins d'orientation de nos élèves du secondaire et les sensibiliser et encourager de poursuivre un rendement digne des bourses Rutherford. Ce conseiller s'occupera en plus de la coordination centrale de l'éducation hors campus (RAP, formation par stages, *Green Certificate*) pour l'année scolaire 2018-2019. Ceci engendra des relations plus solides entre le responsable et les élèves.
- Le conseil scolaire a de nouveau embauché, pour 2018-2019, une conseillère en santé mentale encore à temps plein cette année grâce à une collaboration avec Réseau RCSD. Elle sera présente pour l'appui affectif, social et académique auprès de nos jeunes ayant des besoins dans ces domaines et ainsi réduire l'anxiété, les échecs ou le décrochage.
- Grâce à l'octroi en inclusion du Réseau RCSD, le conseil scolaire a accès aux services d'une psychologue à 0,5 ÉTP. Le mandat prioritaire de la psychologue est de se joindre aux équipes collaboratives pour l'appui quant aux interventions et stratégies universelles et ciblées. Dans quelques cas, elle peut aussi appuyer pour les besoins spécialisés médicaux ou comportementales.
- Les 2 conseillers (orientation et engagement, santé mentale) et la psychologue se joindront aux équipes collaboratives des écoles pour participer pleinement à la conversation pour la réussite de tous les élèves. De plus, ils se rencontreront entre eux avec la direction des services pédagogiques également pour discuter les priorités et différents projets.

**Remarques :**

1. Lorsque le nombre d'élèves ou de répondants à un sondage est inférieur à six, les données ne sont pas publiées. Un astérisque indique la suppression de ces données.
2. De 2014 à 2017, le nombre d'élèves ayant répondu à l'aide de l'outil NotreÉCOLE/Entendez-moi (Tell THEM From ME) a influé sur le taux de participation au sondage.

**Class Size Survey, 2017-2018**

**Jurisdiction Summary**

**ALL SUBJECTS**

**East Central Francophone Education Region No. 3 [A.8060]**

**Jurisdiction:**

**Number of Schools Reported:**

**5**

**Total Number of Schools:**

**5**

	K to 3			4 to 6			7 to 9			10 to 12		
	2015/16	2016/17	2017/18	2015/16	2016/17	2017/18	2015/16	2016/17	2017/18	2015/16	2016/17	2017/18
Ecole Beausejour	13.0	19.6	16.3	19.0	16.4	13.3	17.8	17.5	14.7	11.5	13.2	11.7
Ecole des Beaux-Lacs	20.3	20.6	20.3	20.5	19.2	20.4	16.7	17.0	18.2	11.5	15.3	14.5
Ecole du Sommet	16.3	15.6	16.3	14.1	14.3	15.3	14.7	18.9	21.0	7.2	8.8	9.1
École Sainte-Catherine	9.4	7.6	5.9		7.4	2.3						
Ecole Voyageur	21.8	20.7	18.5	17.3	21.7	20.3	11.5	14.0	14.4	4.9	7.0	12.4
Total for Jurisdiction 8060	17.4	18.2	16.7	17.4	16.8	16.5	15.3	16.8	16.7	9.0	10.4	12.4

|

## Deuxième résultat : Le système d'éducation de l'Alberta appuie la réussite des élèves des Premières Nations, métis et inuits.

Mesure de rendement	Résultats (en pourcentage)					Cible	Évaluation de la mesure			Cibles		
	2014	2015	2016	2017	2018	2018	Rendement	Amélioration	Globale	2019	2020	2021
Pourcentage global des élèves déclarés des 6 <sup>e</sup> et 9 <sup>e</sup> années qui ont atteint la norme « Acceptable » aux tests de rendement (résultats globaux de la cohorte)	*	n.d.	*	n.d.	*		*	*	*			
Pourcentage global des élèves déclarés des 6 <sup>e</sup> et 9 <sup>e</sup> années qui ont atteint la norme « Excellence » aux tests de rendement (résultats globaux de la cohorte)	*	n.d.	*	n.d.	*		*	*	*			
Pourcentage global des élèves déclarés qui ont atteint la norme « Acceptable » aux examens en vue du diplôme (résultats globaux)	n.d.	n.d.	*	n.d.	n.d.		n.d.	n.d.	n.d.			
Pourcentage global des élèves déclarés qui ont atteint la norme « Excellence » aux examens en vue du diplôme (résultats globaux)	n.d.	n.d.	*	n.d.	n.d.		n.d.	n.d.	n.d.			

### Commentaires relatifs aux résultats (facultatif)

*Par exemple, des renseignements sur le contexte, des facteurs influant sur le rendement ou des mesures prises par l'autorité scolaire ayant pu motiver une évaluation « Amélioration » ou « Nette amélioration » selon le Pilier de responsabilisation.*

Les autorités scolaires doivent élaborer, et inclure dans le plan, au moins une stratégie par résultat pour répondre aux évaluations du Pilier de responsabilisation.

*Si le nombre d'élèves déclarés des Premières nations, métis et inuits est peu élevé ou nul, les autorités scolaires doivent faire référence aux stratégies pour intégrer les perspectives des autochtones, pour répondre aux divers besoins des élèves ou pour favoriser l'engagement des parents.*

- Les enseignants continueront à s'assurer que les élèves maîtrisent les résultats d'apprentissage des programmes d'études de la 2e à la 12e années qui portent sur les contributions et les réalités des PNMI.
- Aussi, les directions d'école devront inclure cette stratégie dans leur plan triennal et en tenir compte lors de la révision des plans long terme des enseignants et dans le cadre de la supervision et l'évaluation des enseignants.
- Les écoles offriront, bi-annuellement, au moins un atelier sensibilisant les élèves et le personnel aux PNMI- Sagesse amérindienne.
- Les enseignants d'études sociales suivront une formation offerte par le Consortium portant sur la culture amérindienne.
- Les enseignants démontreront dans leur enseignement et routine une attitude et une approche d'accueil de la diversité et des différences entre les apprenants et favoriseront l'égalité des chances pour tous les apprenants de leur salle de classe (incluant les PNMI). Ceci se fera de façon concrète avec des activités inclusives reconnaissant et célébrant la diversité dans la salle de classe, l'école, la communauté, l'Alberta et le Canada.

### Remarques :

1. Lorsque le nombre d'élèves ou de répondants à un sondage est inférieur à six, les données ne sont pas publiées. Un astérisque indique la suppression de ces données.
2. Les évaluations globales ne peuvent être calculées que si les évaluations d'amélioration et de rendement sont disponibles.
3. Les données pour les tests de rendement sont les moyennes pondérées des résultats relatifs aux normes « Acceptable » et « Excellence ». Ces moyennes sont pondérées selon le nombre d'élèves inscrits aux cours suivants : English Language Arts (6<sup>e</sup> et 9<sup>e</sup> années et 9<sup>e</sup> C et E), Français (6<sup>e</sup> et 9<sup>e</sup> années), Mathématiques (6<sup>e</sup> et 9<sup>e</sup> années et 9<sup>e</sup> C et E), Sciences (6<sup>e</sup> et 9<sup>e</sup> années et 9<sup>e</sup> C et E), Études sociales (6<sup>e</sup> et 9<sup>e</sup> années et 9<sup>e</sup> C et E).
4. La participation aux tests de rendement provinciaux a été affectée et par les incendies en mai et juin 2016. Il faut donc faire preuve de prudence en interprétant les tendances au fil du temps pour la province et pour les autorités scolaires touchées par cet événement.
5. Les données pour les examens en vue du diplôme sont les moyennes des résultats relatifs aux normes « Acceptable » et « Excellence ». Ces moyennes sont pondérées selon le nombre d'élèves qui passent l'examen en vue du diplôme des cours suivants : English Language Arts 30-1, English Language Arts 30-2, Français 30-1, Mathématiques 30-1, Mathématiques 30-2, Chimie 30, Physique 30, Biologie 30, Sciences 30, Études sociales 30-1, Études sociales 30-2.

6. Il faut faire preuve de prudence lors de l'interprétation des évaluations et des résultats sur plusieurs années pour Mathématiques 30-1/30-2, car le processus de comparaison n'était pas en vigueur avant l'année scolaire 2016-2017. Alberta Education ne fournit pas de renseignements sur les tendances avant d'avoir obtenu des données de comparaison sur cinq ans pour les examens.
7. La participation aux examens en vue du diplôme a été affectée par les incendies en mai et juin 2016. Il faut donc faire preuve de prudence en interprétant les tendances au fil du temps pour la province et pour les autorités scolaires touchées par cet événement.
8. La pondération des notes attribuées par l'école pour les cours ayant un examen en vue du diplôme est passée de 50 % à 70 % pendant l'année scolaire 2015-2016. Il faut donc faire preuve de prudence lors de l'interprétation des tendances sur plusieurs années.

*Deuxième résultat : Le système d'éducation de l'Alberta appuie la réussite des élèves des Premières Nations, métis et Inuits. (suite)*

Mesure de rendement	Résultats (en pourcentage)					Cible	Évaluation de la mesure			Cibles		
	2013	2014	2015	2016	2017	2017	Rendement	Amélioration	Globale	2018	2019	2020
Taux d'achèvement des études secondaires des élèves déclarés <u>dans les trois ans</u> suivant leur entrée en 10 <sup>e</sup> année	n.d.	n.d.	n.d.	*	n.d.		n.d.	n.d.	n.d.			
Taux annuel de décrochage des élèves déclarés âgés de 14 à 18 ans	n.d.	*	*	*	*		*	*	*			
Taux de transition du secondaire au postsecondaire dans les six ans suivant l'entrée des élèves déclarés en 10 <sup>e</sup> année	*	n.d.	n.d.	n.d.	n.d.		n.d.	n.d.	n.d.			
Pourcentage des élèves déclarés de la 12 <sup>e</sup> année qui répondent aux critères d'admissibilité de la bourse d'études Rutherford	n.d.	n.d.	n.d.	n.d.	n.d.		n.d.	n.d.	n.d.			
Pourcentage des élèves déclarés qui ont passé quatre examens en vue du diplôme ou plus dans les trois ans suivant leur entrée en 10 <sup>e</sup> année	n.d.	n.d.	n.d.	*	n.d.		n.d.	n.d.	n.d.			

**Commentaires relatifs aux résultats (facultatif)**

*Par exemple, des renseignements sur le contexte, des facteurs influant sur le rendement ou des mesures prises par l'autorité scolaire ayant pu motiver une évaluation « Amélioration » ou « Nette amélioration » selon le Pilier de responsabilisation.*

*Les autorités scolaires doivent élaborer, et inclure dans le plan, au moins une stratégie par résultat pour répondre aux évaluations du Pilier de responsabilisation.*

*Si le nombre d'élèves déclarés des Premières nations, métis et Inuits est peu élevé ou nul, les autorités scolaires doivent faire référence aux stratégies pour intégrer les perspectives des autochtones, pour répondre aux divers besoins des élèves ou pour favoriser l'engagement des parents.*

- Les enseignants continueront à s'assurer que les élèves maîtrisent les résultats d'apprentissage des programmes d'études de la 2e à la 12e années qui portent sur les contributions et les réalités des PNMI.
- Aussi, les directions d'école devront inclure cette stratégie dans leur plan triennal et en tenir compte lors de la révision des plans long terme des enseignants et dans le cadre de la supervision et l'évaluation des enseignants.
- Les écoles offriront, bi-annuellement, au moins un atelier sensibilisant les élèves et le personnel aux PNMI- Sagesse amérindienne.
- Les enseignants d'études sociales suivront une formation offerte par le Consortium portant sur la culture amérindienne.
- Les enseignants démontreront dans leur enseignement et routine une attitude et une approche d'accueil de la diversité et des différences entre les apprenants et favoriseront l'égalité des chances pour tous les apprenants de leur salle de classe (incluant les PNMI). Ceci se fera de façon concrète avec des activités inclusives reconnaissant et célébrant la diversité dans la salle de classe, l'école, la communauté, l'Alberta et le Canada.

**Remarques :**

1. Lorsque le nombre d'élèves ou de répondants à un sondage est inférieur à six, les données ne sont pas publiées. Un astérisque indique la suppression de ces données.
2. Les évaluations globales ne peuvent être calculées que si les évaluations d'amélioration et de rendement sont disponibles.
3. Le taux de participation aux examens en vue du diplôme, le taux d'achèvement des études secondaires et le taux de transition du secondaire au postsecondaire sont calculés à partir d'une cohorte d'élèves de 10<sup>e</sup> année qui sont suivis pendant quelques années.
4. La pondération des notes attribuées par l'école pour les cours ayant un examen en vue du diplôme est passée de 50 % à 70 % pendant l'année scolaire 2015-2016. Il faut donc faire preuve de prudence lors de l'interprétation des tendances sur plusieurs années.
5. À cause de ce passage des systèmes de source de données précédents au Provincial Approach to Student Information (PASI), les résultats historiques en matière de taux d'admissibilité aux bourses Rutherford avant 2015 ne sont pas disponibles.
6. Les données démographiques sur les élèves, utilisées lors du calcul des mesures de rendement des élèves et des résultats des tests de rendement provinciaux, ont été mises à jour en octobre 2016. Cette mise à jour a eu un effet sur les résultats des années antérieures, calculés en fonction de l'inscription scolaire (p. ex. le pourcentage d'élèves déclarés des Premières nations, métis et inuits), des codes d'adaptation scolaire (p. ex. les élèves ayant des troubles d'apprentissage) et des codes pour les programmes de subvention (p. ex. le nombre d'élèves suivant un programme d'anglais langue seconde).

7. Les taux d'achèvement au secondaire (trois ans) et de participation aux examens en vue du diplôme obtenus en 2016 ont été ajustés pour refléter la correction effectuée à l'endroit de la cohorte de 10<sup>e</sup> année.

### Troisième résultat : Le système d'éducation de l'Alberta valorise la diversité et favorise l'inclusion.

Mesure de rendement	Résultats (en pourcentage)					Cible	Évaluation de la mesure			Cibles		
	2014	2015	2016	2017	2018	2018	Rendement	Amélioration	Globale	2019	2020	2021
Pourcentage des enseignants, des parents et des élèves qui sont d'accord que l'école offre un milieu sécuritaire aux élèves, qu'ils y apprennent l'importance d'être bienveillants et respectueux envers les autres, et qu'ils y sont traités en toute justice	91,7	90,6	91,6	93,7	95,4	93,0	Très élevé	Nette amélioration	Excellent	94,0	95,0	96,0

#### Commentaires relatifs aux résultats (facultatif)

*Par exemple, des renseignements sur le contexte, des facteurs influant sur le rendement ou des mesures prises par l'autorité scolaire ayant pu motiver une évaluation « Amélioration » ou « Nette amélioration » selon le Pilier de responsabilisation.*

*Les autorités scolaires doivent élaborer, et inclure dans le plan, au moins une stratégie par résultat pour répondre aux évaluations du Pilier de responsabilisation.*

*Les autorités scolaires devraient décrire les stratégies mises en œuvre pour veiller à ce que tous les enfants et élèves aient accès à des expériences d'apprentissage significatives et pertinentes qui comportent des appuis pédagogiques appropriés, afin de démontrer que les autorités respectent leurs obligations conformément à la politique sur l'éducation inclusive. Pour consulter d'autres renseignements et ressources connexes, visitez le site Web suivant : <https://education.alberta.ca/education-inclusive/>.*

- La conseillère en bien-être viendra appuyer les enseignants en santé mentale et gestion des conflits avec des interventions universelles, ciblées et individuelles. Elle pourra enseigner des stratégies de gestion des émotions (autorégulation), de résolution de conflits et de gestion du stress.
- La conseillère en bien-être participera activement à l'initiative provinciale d'école en santé avec le FSFA et fera la promotion d'activités de bien-être auprès de toutes les équipes écoles du conseil.
- Le conseil scolaire poursuit le développement d'un plan précis pour le domaine de la santé et la sécurité. Ce plan sera composé d'éléments qui relèvent des édifices et de l'infrastructure ou d'éléments touchant à la formation des employés.
- Le conseil scolaire maintiendra le poste d'une deuxième personne pour l'entretien des édifices.
- Des soirées informatives sur la citoyenneté seront organisées pour les parents de chaque communauté pour la sensibilisation à une utilisation appropriée et sécuritaire de la technologie.
- Favoriser les pratiques gagnantes en matière de communication écrite, pour les parents non parlant français de couples exogames qui désirent appuyer l'école francophone et le cheminement de leurs enfants en français.
- Recueillir et faire connaître les pratiques gagnantes dans les écoles du Centre-Est pour impliquer davantage les parents (par ex: le mécanisme de la VOIX (comité fonctionnant en anglais) utilisé dans une des écoles pour permettre aux parents non parlant français d'alimenter le conseil d'école et aussi d'être informés des décisions).
- Le conseil scolaire poursuivra sa pratique d'évaluation de ses écoles.

#### Stratégies pour les élèves ayant des besoins particuliers

- Le Centre-Est vise l'inclusion de tous ses élèves en salle de classe. Dans le but d'appuyer les enseignants et les aides pédagogiques pour la mise en œuvre de stratégies inclusives, des services contractuels sont fournis aux écoles en ergothérapie, en orthophonie et en santé mentale. Les spécialistes (du Réseau, de Alberta Health Services, Mental Health, Health First et au privé) travaillent directement avec les élèves dans les salles de classe ou en petits groupes et avec le



personnel pour renforcer la capacité. La consultation et la collaboration prennent priorité sur l'évaluation.

- Les 5 écoles du Centre-Est mettent en œuvre les principes de l'approche collaborative avec l'appui du *Réseau RCSD* et du *Consortium*. L'équipe collaborative étendue du Conseil s'insère dans les classes afin d'appuyer l'enseignant à répondre aux besoins de tous les élèves pour la réussite. Ainsi, une conseillère en bien-être, une orthophoniste, une psychologue et des ergothérapeutes appuient les enseignants en participant à l'élaboration des plans d'appui à l'apprentissage et en modelant des interventions directement dans la salle de classe. Un lien est également fait avec les autres intervenants du gouvernement ou au privé.
- Dans la mise en œuvre de l'approche collaborative, les enseignants démontreront dans leur enseignement et routine une attitude et une approche d'accueil de la diversité et des différences entre les apprenants et favoriseront l'égalité des chances pour tous les apprenants de leur salle de classe (incluant tous les élèves). Ceci se fera de façon concrète avec des activités inclusives reconnaissant et célébrant la diversité dans la salle de classe, l'école, la communauté, l'Alberta et le Canada.
- Des formations en lien avec l'approche collaborative, l'inclusion, la réponse à l'intervention, la francisation, la différenciation, la littératie et numératie sont offerts tout au long de l'année pour parfaire les habiletés des enseignants dans ces domaines : outils PRIME (math), GB+ (lecture), orthophonie (lecture et écriture), méthode CAFÉ et 5 au quotidien (lecture et écriture), mathématiques, intégration de la technologie etc, et ce, par le biais de l'appui régulier du *Consortium* et du *Réseau* pour tous les enseignants.
- Le conseil continue à mettre l'emphase sur l'enseignement efficace se basant sur la recherche de John Hattie pour les 5 écoles afin de continuer la présentation d'éléments importants de la méta-analyse des recherches sur l'impact de différentes stratégies en éducation. Des journées CAP ont été mises au calendrier afin de continuer les conversations et l'élaboration de stratégies d'enseignement efficace et de réponse à l'intervention afin d'assurer la réussite de tous les élèves. Par la suite, les équipes-écoles ont des conversations au sujet de ce qui a le plus d'impact sur l'apprentissage et la réussite. Entre autres, l'emphase est mise sur la collaboration, la rétroaction efficace, l'autoévaluation, les relations enseignants- élèves. Ces conversations encouragent les enseignants à maintenir, développer, modifier ou mettre en œuvre des stratégies gagnantes dans leur salle de classe.
- Toutes les écoles du Centre-Est administrent les examens communs disponibles développés par les enseignants francophones de la province- projet de la Fédération des conseils scolaires francophones de l'Alberta- à la fin janvier et/ou fin juin et ce, en 4e, 5e, 7e, 8e, 10e et 11e année. Ceci permet d'enligner l'enseignement avec les programmes d'étude de la province et de garder l'emphase sur des stratégies pertinentes pour la réussite des élèves.

**Remarques :**

1. Lorsque le nombre d'élèves ou de répondants à un sondage est inférieur à six, les données ne sont pas publiées. Un astérisque indique la suppression de ces données.
2. De 2014 à 2017, le nombre d'élèves ayant répondu à l'aide de l'outil NotreÉCOLE/Entendez-moi (Tell THEM From ME) a influé sur le taux de participation au sondage.

## Quatrième résultat : L'Alberta a d'excellents enseignants, leaders scolaires et directions générales.

Mesure de rendement	Résultats (en pourcentage)					Cible	Évaluation de la mesure			Cibles		
	2014	2015	2016	2017	2018	2018	Rendement	Amélioration	Globale	2019	2020	2021
Pourcentage des élèves, des enseignants et des parents satisfaits de la possibilité offerte aux élèves d'accéder à un vaste choix de cours, y compris les beaux-arts, les carrières, la santé, l'éducation physique et la technologie	81,6	81,9	82,2	84,1	84,4	84,0	Très élevé	Constant	Excellent	85,0	86,0	87,0

### Commentaires relatifs aux résultats (facultatif)

*Par exemple, des renseignements sur le contexte, des facteurs influant sur le rendement ou des mesures prises par l'autorité scolaire ayant pu motiver une évaluation « Amélioration » ou « Nette amélioration » selon le Pilier de responsabilisation.*

*Les autorités scolaires doivent élaborer, et inclure dans le plan, au moins une stratégie par résultat pour répondre aux évaluations du Pilier de responsabilisation.*

- Lors de l'embauche de nouveaux enseignants, leurs compétences dans les domaines reliés aux arts visuels, le théâtre, la musique et l'informatique sont pris en considération.
- Les 4 écoles de la prématernelle à la 12e année offriront un programme de fondements carrières et technologies en 4e, 5e, 6e année.
- Le conseil scolaire réalise un déploiement de portable pour tous ses élèves du secondaire.
- Le conseil scolaire a équipé tout l'élémentaire de 2 charriots de portables, d'un mini-laboratoire de Mac ainsi que de 2 charriots de iPads.
- Le conseil scolaire profitera de la disponibilité d'un conseiller en techno pédagogie du Consortium pour un arrimage souple de l'utilisation de toute technologie utilisée pour l'apprentissage et la réussite des élèves.

### Remarques :

1. Lorsque le nombre d'élèves ou de répondants à un sondage est inférieur à six, les données ne sont pas publiées. Un astérisque indique la suppression de ces données.
2. De 2014 à 2017, le nombre d'élèves ayant répondu à l'aide de l'outil NotreÉCOLE/Entendez-moi (Tell THEM From ME) a influé sur le taux de participation au sondage.

## Cinquième résultat : Le système d'éducation albertain est bien gouverné et géré.

Mesure de rendement	Résultats (en pourcentage)					Cible 2018	Évaluation de la mesure			Cibles		
	2014	2015	2016	2017	2018		Rendement	Amélioration	Globale	2019	2020	2021
Pourcentage des élèves, des enseignants et des parents indiquant que leur école et les écoles de leur autorité scolaire se sont améliorées ou n'ont pas changé au cours des trois dernières années	79,8	81,1	84,7	87,1	86,2	87,0	Très élevé	Constant	Excellent	88,0	89,0	90,0
Pourcentage des enseignants et des parents satisfaits de la participation des parents aux décisions prises au sujet de leurs enfants	84,8	82,6	83,8	85,4	86,3	87,0	Très élevé	Constant	Excellent	88,0	89,0	90,0
Pourcentage des élèves, des enseignants et des parents satisfaits de la qualité générale de l'éducation de base	86,3	88,9	90,6	89,2	90,8	91,0	Très élevé	Constant	Excellent	92,0	93,0	94,0

### Commentaires relatifs aux résultats (facultatif)

*Par exemple, des renseignements sur le contexte, des facteurs influant sur le rendement ou des mesures prises par l'autorité scolaire ayant pu motiver une évaluation « Amélioration » ou « Nette amélioration » selon le Pilier de responsabilisation.*

*Les autorités scolaires doivent élaborer, et inclure dans le plan, au moins une stratégie par résultat pour répondre aux évaluations du Pilier de responsabilisation*

- Les écoles prématernelle à la 12e ont utilisé les services de formation des conseils d'école dans le but de créer des occasions plus authentiques de participation aux décisions de leur école.
- Encourager l'offre d'occasions de rencontres pour les parents non parlant français de couples exogames qui désirent appuyer l'école francophone et le cheminement de leurs enfants en français.
- Recueillir et faire connaître les pratiques gagnantes dans les écoles du Centre-Est pour impliquer davantage les parents (par ex: le mécanisme de la VOIX (comité fonctionnant en anglais) utilisé dans une des écoles pour permettre aux parents non parlant français d'alimenter le conseil d'école et aussi d'être informés des décisions).
- Favoriser davantage la mise en place de moyens pour alimenter les partenariats entre le scolaire et la communauté francophone du milieu (organismes communautaires). L'école dans la communauté et la communauté dans l'école.
- Le Conseil scolaire poursuivra sa pratique d'évaluation de ses écoles, surtout lorsque certaines dynamiques problématiques peuvent survenir, telles que le déclin des effectifs.
- De façon cyclique, les écoles continuent la formation des conseils d'école.
- La conseillère en bien-être viendra appuyer les enseignants en santé mentale et gestion des conflits avec des interventions universelles, ciblées et individuelles. Elle pourra enseigner des stratégies de gestion des émotions (autorégulation), de résolution de conflits et de gestion du stress.
- La conseillère en bien-être collaborera non seulement avec les équipes écoles mais aussi avec les conseillères des autres conseils scolaires francophones pour renforcer la capacité en santé mentale.
- Le conseil scolaire poursuit le développement d'un plan précis pour le domaine de la santé et la sécurité. Ce plan sera composé d'éléments qui relèvent des édifices et de l'infrastructure ou d'éléments touchant à la formation des employés.

- Le conseil scolaire a embauché une deuxième personne pour l'entretien des édifices.
- Favoriser les pratiques gagnantes en matière de communication écrite, pour les parents non parlant français de couples exogames qui désirent appuyer l'école francophone et le cheminement de leurs enfants en français.

**Remarques :**

1. Lorsque le nombre d'élèves ou de répondants à un sondage est inférieur à six, les données ne sont pas publiées. Un astérisque indique la suppression de ces données.
2. De 2014 à 2017, le nombre d'élèves ayant répondu à l'aide de l'outil NotreÉCOLE/Entendez-moi (Tell THEM From ME) a influé sur le taux de participation au sondage.

**Les défis futurs à relever (facultatif)**

Veuillez consulter le document *Politiques et exigences à l'intention des conseils scolaires – Planification et rapports sur les résultats*.

- Accueil et accompagnement des parents qui ne parlent pas français ;
- Francisation (apprentissage du français) ;
- Préparation de l'élève à la vie professionnelle (carrière, métier, marché du travail) ;
- L'intégration du nouveau personnel, surtout ceux et celles provenant de milieu majoritaire ;
- Programmation scolaire au secondaire (ex. choix de cours, accès aux programmes de crédits à double reconnaissance (*Dual Credit Strategy*)) ;
- Stratégies et outils pédagogiques, qui favorisent l'atteinte de l'excellence, au-delà de résultats satisfaisants, au niveau des résultats aux tests et examens provinciaux ;
- Participation des parents (francophones et non francophones) aux divers processus décisionnels ;
- Engagement des parents au sein des conseils d'école ;
- Développement de l'identité de l'élève qui va au-delà de celui de l'affiliation à la culture dominante anglophone (identité francophone) ;
- Valorisation du français dans l'école, dans les familles et dans la communauté ;
- Accompagnement des parents au niveau de l'identité et de l'appartenance à la francophonie ;
- Équivalence en matière d'éducation à distance et appui aux enseignants provenant de l'extérieur de la province ;
- Financement stable et prévisible pour le Centre Francophone d'Éducation à Distance.

**Sommaire des résultats financiers**

Veuillez consulter le document *Politiques et exigences à l'intention des conseils scolaires – Planification et rapports sur les résultats*.

Pour de plus amples renseignements :

Mlle Isabelle Poulin, Trésorière

(780) 645-3888/ ipoulin@centreest.ca

[\*Politiques et exigences à l'intention des conseils scolaires – Planification et rapports sur les résultats\*](#).

<https://education.alberta.ca/financial-statements/school-jurisdictions/>

[États financiers vérifiés 2017-2018](#)

**Sommaire financier 2017-2018**

**Revenus**

Gouvernement albertain et fédérale	16,193,403 \$
Autres conseils scolaires	88 233 \$
Frais de ressources scolaires	430 448 \$
Autres frais et services	160 284 \$
Revenus d'intérêts, partenariats et dons	15 987 \$
Prélèvement de fonds	249 844 \$
Location	18 789 \$
Amortissement	1 531 296 \$
	<b>17 156 988 \$</b>

**Dépenses**

Enseignement	10 229 575 \$
Entretien	3 043 703 \$
Transport	1 525 807 \$
Administration du conseil scolaire	1 323 883 \$
Services externes	1 357 743 \$
	<b>17 480 711 \$</b>

**Revenus d'opération** (323 723) \$

**Surplus accumulé au 31 aout 2016** 231 606 \$

**Actif Net**

Surplus net non affecté (258 065) \$

*Investissement en immobilisations* 2 501 390 \$  
 Total 2 243 325 \$

**Revenus**

**Dépenses**

**Tableau Comparatif Revenus et Dépenses**

	2017-2018	2016-2017	2015-2016
<b>Revenus</b>	<b>17 156 988 \$</b>	<b>16 007 799 \$</b>	<b>15 743 166 \$</b>
<b>Dépenses</b>			
Enseignement	10 229 575 \$	10 380 092 \$	10 001 908 \$
Entretien	3 043 703 \$	2 382 310 \$	2 626 915 \$
Transport	1 525 807 \$	1 440 034 \$	2 626 915 \$
Administration du conseil scolaire	1 323 883 \$	847 175 \$	876 707 \$
Services externes	1 357 743 \$	1 072 760 \$	982 639 \$
	<b>17 480 711 \$</b>	<b>16 122 371 \$</b>	<b>15 889 814 \$</b>
	<b>(323 723) \$</b>	<b>(113 572) \$</b>	<b>(146 648) \$</b>

**Fait saillants**  
 Au 30 septembre 2017, 794 élèves (2016 : 779) étaient inscrits au conseil scolaire, représentant ainsi une augmentation de 1 % par rapport à l'année précédente. De ce nombre, 111 (2016 : 78) étaient inscrits à la prématernelle, dont 13 n'ayant reçu aucun financement dû au fait qu'ils ne qualifiaient pas pour francisation.

**Actuel vs Budget**  
 Le déficit réel pour 2017-2018 est de 323 723\$.

**2016-2017 vs 2017-2018**  
 Les revenus de l'année financière 2016-2017 ont augmentés de 7,17 % comparativement à l'année financière précédente, cette hausse s'explique principalement par l'augmentation de la subvention reçue par le gouvernement de l'Alberta qui est directement liée avec la variation de la clientèle ainsi que le "Classroom Improvement Fund".

**Fonds générés par les écoles**  
 Les fonds générés par les écoles sont composés de frais d'inscriptions pour des activités sportives et culturelles, des levées de fonds (vente de biens, spectacles, annuaire, etc.), des dons ainsi que des octrois. Ces fonds sont utilisés pour des sorties éducatives enrichissantes et complémentaires, des activités extracurriculaires et autres afin d'améliorer l'expérience des élèves. Les fonds générés par les 5 écoles du conseil ont été de 373 613 \$ (2016-2017 : 431 892 \$) et des dépenses de 427 116\$ (2016-2017 : 453 906 \$) ont été engagées. Cette différence s'explique par le fait qu'un montant élevé de frais scolaires n'avaient pas été mis sur la liste pour approbation.

**Sommaire du budget**  
 Veuillez consulter le document *Politiques et exigences à l'intention des conseils scolaires – Planification et rapports sur les résultats*.

[Budget 2018-2019](#)

**Sommaire du budget 2018-2019**

**Inscriptions**

Prématernelle et maternelle	197
1er à 12e année	609
	<b>806</b>

**Revenus**

Gouvernement albertain et fédérale	16 025 237 \$
Autres conseils scolaires	113 500 \$
Frais de ressources scolaires	162 824 \$
Autres frais et services	280 000 \$
Revenus d'intérêts, partenariats et dons	39 000 \$
Prélèvement de fonds	100 000 \$

Location	16 200 \$
Gain sur disposition d'actifs	- \$
Amortissement	1 531 296 \$
	<b>16 724 761 \$</b>
<b>Dépenses</b>	
Enseignement	10 389 049 \$
Entretien	2 671 636 \$
Transport	1 471 132 \$
Administration du conseil scolaire	1 035 510 \$
Services externes	1 403 801 \$
	<b>16 970 718 \$</b>
<b>Revenus d'opération</b>	<b>(245,957) \$</b>
<b>Surplus accumulé au 31 août 2018</b>	<b>231 606 \$</b>
<b>Actif Net</b>	
Surplus net non affecté	(258,065) \$
Investissement en immobilisations	2 567 048 \$
Total	2 308 983 \$

Le Conseil prévoit un déficit de l'ordre de 245 957 \$ pour l'année financière 2018-2019.

### Projets d'immobilisations et d'installations

Veuillez consulter le document *Politiques et exigences à l'intention des conseils scolaires – Planification et rapports sur les résultats*.

### Sommaire des projets d'immobilisations et d'installations

Veuillez consulter le document *Politiques et exigences à l'intention des conseils scolaires – Planification et rapports sur les résultats*.

L'installation de la portative à l'école Voyageur a été la priorité à l'été et l'automne 2018, en raison de l'augmentation des effectifs au primaire. Des rénovations majeures ont également eu lieu à l'intérieur de l'école. Il a fallu déménager le local de la bibliothèque dans l'aire centrale du primaire afin que nous puissions l'utiliser comme salle de classe. Un autre grand local à l'entrée de l'école a également été divisé en 2 petites classes pour les 5<sup>e</sup> et 6<sup>e</sup> année. Ceci a permis à garder l'aile du secondaire uniquement pour ces niveaux. Le déménagement d'une classe dans la portative est prévu à l'hiver 2019.

L'école Beauséjour a gravement besoin d'être modernisée pour aider à freiner le déclin des effectifs. Les élèves du primaire et du secondaire s'entrecroisent à longueur de journée, nuisant ainsi à l'expérience scolaire pour les deux groupes d'élèves. Qui plus est, l'édifice a gravement besoin de travaux importants, surtout dans les parties temporaires qui ont au-delà de 20 ans. Les fonctionnaires de Capital Planning se sont rendus à l'école Beauséjour au printemps. Lors de cette visite, ils ont constaté que l'édifice avait besoin d'une « modernisation complète ». Ce constat a été possible uniquement en se rendant sur les lieux.

L'école Sainte-Catherine à Lac La Biche demeure toujours dans l'édifice Central School, déclaré excédentaire à ses besoins par le conseil scolaire Northern Lights Public Schools. Il n'y a toutefois pas de bail signé pour l'année scolaire 2018-2019. En date de mai 2018, la garderie anglophone a déménagé dans l'autre aile de l'école et est donc maintenant séparée; ceci appuie et respecte la mission de notre école francophone. Le conseil scolaire Northern Lights Public Schools a rencontré le C.A. du CSCE en septembre pour discuter de la possibilité d'un projet de construction d'école conjointe. Le CSCE a obtenu un avis juridique sur la question. Il n'y aura pas de construction conjointe.

Le Conseil prévoit éventuellement faire construire un garage sur le terrain du bureau central. Cet ajout est devenu essentiel avec les années étant donné que plusieurs biens et matériaux sont entreposés sur des terrains privés, moyennant des frais, et dans divers espaces de rangement se trouvant dans nos bâtiments. Ce nouvel ajout permettrait au Conseil de récupérer un local complet au bureau central permettant dans un avenir rapproché de rapatrier le CFED dans nos bureaux (il est présentement à Edmonton). De plus, le garage permettrait à l'équipe d'entretien d'effectuer des travaux qui leurs sont plus ardues en ce moment avec les installations actuelles.

[Plan capital 2018-2021](#)

### Participation des parents

Veuillez consulter le document *Politiques et exigences à l'intention des conseils scolaires – Planification et rapports sur les résultats*.

- Dans les cinq communautés ayant des écoles traditionnelles, les conseils d'école sont bien établis et assurent la représentativité des parents de leur milieu. À chaque année, les conseils d'école participent au processus d'élaboration du plan des écoles.
- Certains des conseils d'école ont suivi la formation offerte par la FPFA, facilitant ainsi le travail et le rôle des conseils d'école, en tant qu'instance représentant la voix des parents. Ces formations s'offrent sur une rotation en fonction du besoin et de la disponibilité de la ressource.
- L'implication authentique des conseils d'école dans les processus décisionnels et de consultation est un processus continu.
- Le processus sera entamé de nouveau au cours de l'année scolaire '18-'19, suite au travail des conseillers au niveau de la gouvernance et l'évaluation en fonction des résultats.

### Date limite et communication

Veuillez consulter le document *Politiques et exigences à l'intention des conseils scolaires – Planification et rapports sur les résultats*.

- Le rapport des résultats annuels en éducation et le plan triennal sont combinés dans un seul document. Ce document a été élaboré conformément aux exigences énoncées dans la déclaration de responsabilités. De même, en ce qui a trait aux exigences pour les directions d'école, ces dernières ont été informées des attentes provinciales, y compris l'exigence que les résultats scolaires et l'interprétation des piliers de responsabilisation soient communiqués aux conseils d'école. Les directions d'école ont fait part de la nature de l'implication de leur conseil d'école respectif dans l'élaboration du rapport annuel. De plus, une démarche de planification stratégique incluant des consultations auprès de la communauté scolaire et une validation auprès des conseils d'école en '14-'15 a permis de faire ressortir les priorités stratégiques pour les prochaines années. Le processus sera entamé de nouveau au cours de l'année scolaire '19-'20, suite au travail des conseillers au niveau de la gouvernance et l'évaluation en fonction des résultats.



Le rapport des résultats annuels en éducation et le plan triennal ont été adoptés à la rencontre extraordinaire du 18 décembre 2018 du Conseil scolaire Centre-Est.

**Protection des dénonciateurs**

Veillez consulter le document *Politiques et exigences à l'intention des conseils scolaires – Planification et rapports sur les résultats*.

Le Conseil scolaire Centre-Est n'a reçu aucune demande de protection des dénonciateurs et n'a reçu aucune plainte en cette matière. Aucun rapport à soumettre.

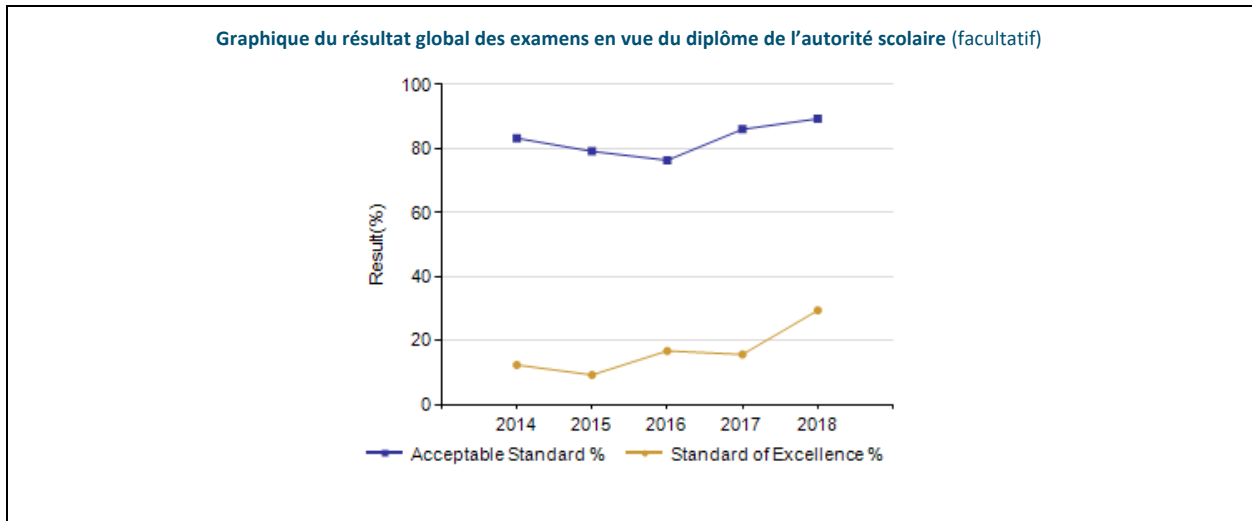
### ANNEXE – Résultats détaillés (facultatif)

Les pages qui suivent présentent, sous forme de tableaux et de graphiques, des données détaillées relatives à chaque mesure de rendement/résultat. Les autorités peuvent se servir de ces données pour interpréter les résultats en fonction du contexte donné. **Résultats aux examens en vue du diplôme – résultats détaillés (facultatif)**

Sommaire par cours avec nombre d'élèves qui passent l'examen en vue du diplôme													
		Résultats (en pourcentage)										Cible	
		2014		2015		2016		2017		2018		2019	
		A	E	A	E	A	E	A	E	A	E	A	E
English Lang Arts 30-1	Autorité	86,4	4,5	89,5	0,0	92,0	8,0	93,8	12,5	94,1	5,9	95	15
	Province	87,6	11,8	86,5	11,4	86,8	10,7	86,5	11,7	87,5	13,2	88	15
English Lang Arts 30-2	Autorité	100,0	0,0	*	*	85,7	0,0	90,0	10,0	100,0	16,7	100	15
	Province	89,8	13,1	88,6	11,2	89,1	12,3	89,5	11,4	88,0	13,1	90	15
Français 30-1	Autorité	100,0	13,3	94,7	15,8	100,0	19,4	100,0	16,0	100,0	26,9	100	15
	Province	99,3	29,2	95,3	17,1	99,3	20,3	98,1	18,6	97,4	23,0	100	15
Mathématiques 30-1	Autorité	78,9	15,8	79,2	8,3	52,3	13,6	85,0	30,0	92,6	29,6	90	15
	Province	75,1	27,9	76,1	31,6	70,7	25,9	73,1	30,7	77,8	35,3	80	15
Mathématiques 30-2	Autorité	*	*	54,5	0,0	50,0	8,3	73,3	20,0	64,3	0,0	75	15
	Province	71,3	15,0	73,9	15,5	75,4	16,8	74,7	15,9	74,2	16,4	75	15
Études sociales 30-1	Autorité	68,2	0,0	66,7	0,0	69,6	4,3	90,0	5,0	92,3	3,8	90	15
	Province	85,6	14,2	87,1	16,2	84,9	14,3	86,0	14,8	86,2	17,7	85	15
Études sociales 30-2	Autorité	100,0	7,1	90,9	18,2	70,0	20,0	92,9	7,1	87,5	12,5	88	15
	Province	83,9	14,8	81,3	12,5	81,1	13,1	80,6	12,6	78,8	12,2	85	15
Biologie 30	Autorité	94,1	35,3	84,2	13,2	69,2	0,0	81,3	12,5	90,9	45,5	85	15
	Province	85,2	31,8	85,8	33,0	85,1	32,4	84,2	32,3	86,6	36,6	85	15
Chimie 30	Autorité	80,0	30,0	44,4	0,0	92,0	32,0	61,5	7,7	80,5	58,5	85	15
	Province	81,5	35,2	82,1	34,2	81,5	34,5	83,1	38,6	83,6	38,3	85	15
Physique 30	Autorité	36,4	0,0	76,9	23,1	71,4	35,7	72,7	27,3	87,5	31,3	85	15
	Province	83,2	34,3	83,9	35,8	85,8	39,8	85,7	41,8	86,2	43,6	85	15
Sciences 30	Autorité	n.d.	n.d.	n.d.	n.d.	90,9	45,5	100,0	30,0	95,5	45,5	95	15
	Province	85,0	25,4	83,9	26,6	84,4	27,6	84,9	28,4	85,4	31,5	85	15

**Remarques :**

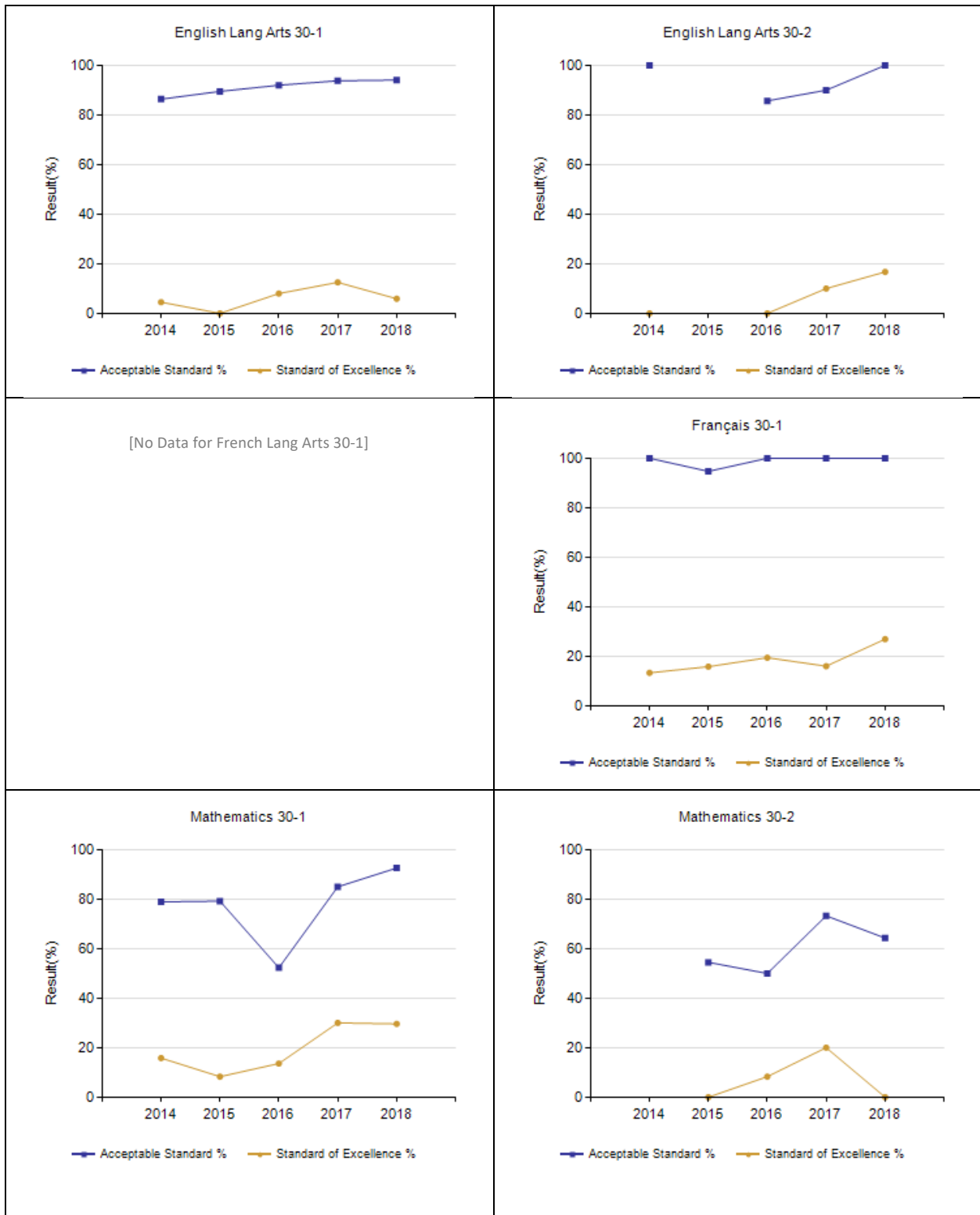
- Lorsque le nombre d'élèves ou de répondants à un sondage est inférieur à six, les données ne sont pas publiées. Un astérisque indique la suppression de ces données.
- « A » = Acceptable; « E » = Excellence — Le pourcentage d'élèves atteignant la norme « Acceptable » comprend également le pourcentage d'élèves atteignant la norme « Excellence ».
- Il faut faire preuve de prudence lors de l'interprétation des évaluations et des résultats sur plusieurs années pour Mathématiques 30-1/30-2, car le processus de comparaison n'était pas en vigueur avant l'année scolaire 2016-2017. Alberta Education ne fournit pas de renseignements sur les tendances avant d'avoir obtenu des données de comparaison sur cinq ans pour les examens.
- La participation aux examens en vue du diplôme a été affectée par les incendies en mai et juin 2016. Il faut donc faire preuve de prudence en interprétant les tendances au fil du temps pour la province et pour les autorités scolaires touchées par cet évènement.



**Remarques :**

1. Lorsque le nombre d'élèves ou de répondants à un sondage est inférieur à six, les données ne sont pas publiées. Un astérisque indique la suppression de ces données.
2. Il faut faire preuve de prudence lors de l'interprétation des évaluations et des résultats sur plusieurs années pour Mathématiques 30-1/30-2, car le processus de comparaison n'était pas en vigueur avant l'année scolaire 2016-2017. Alberta Education ne fournit pas de renseignements sur les tendances avant d'avoir obtenu des données de comparaison sur cinq ans pour les examens.
3. La participation aux examens en vue du diplôme a été affectée par les incendies en mai et juin 2016. Il faut donc faire preuve de prudence en interprétant les tendances au fil du temps pour la province et pour les autorités scolaires touchées par cet événement.

Examens en vue du diplôme – résultats pour chaque cours (facultatif)

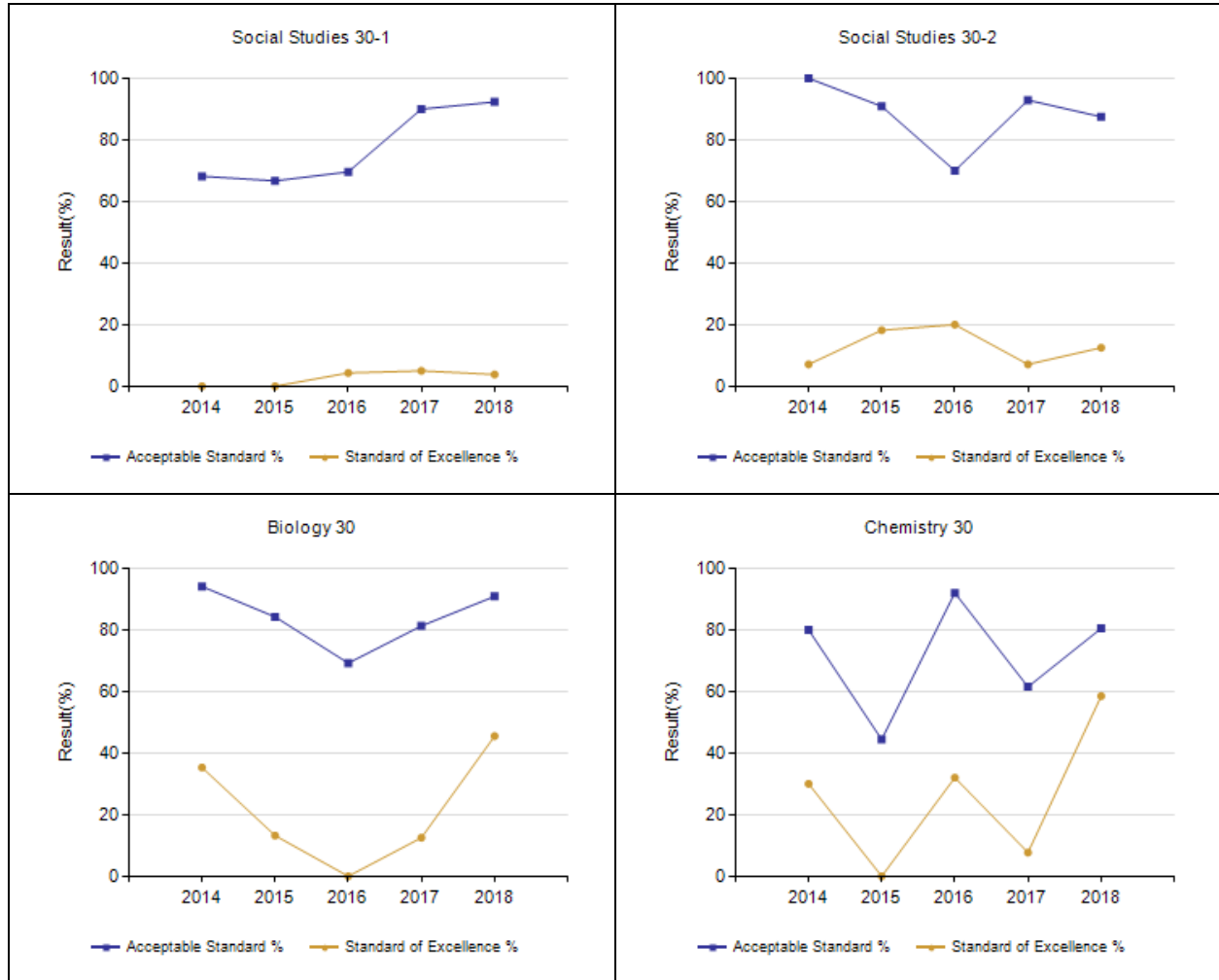


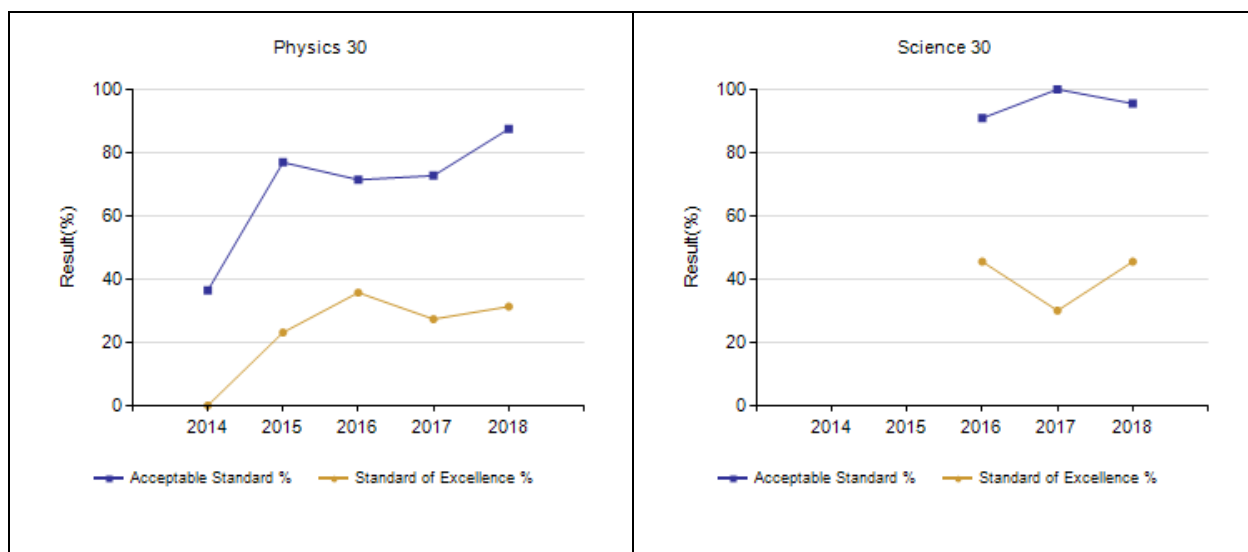
Remarques :

1. Lorsque le nombre d'élèves ou de répondants à un sondage est inférieur à six, les données ne sont pas publiées. Un astérisque indique la suppression de ces données.

2. Il faut faire preuve de prudence lors de l'interprétation des évaluations et des résultats sur plusieurs années pour Mathématiques 30-1/30-2, car le processus de comparaison n'était pas en vigueur avant l'année scolaire 2016-2017. Alberta Education ne fournit pas de renseignements sur les tendances avant d'avoir obtenu des données de comparaison sur cinq ans pour les examens.
3. La participation aux examens en vue du diplôme a été affectée par les incendies en mai et juin 2016. Il faut donc faire preuve de prudence en interprétant les tendances au fil du temps pour la province et pour les autorités scolaires touchées par cet événement.

**Examens en vue du diplôme – résultats pour chaque cours (facultatif)**





**Remarques :**

1. Lorsque le nombre d'élèves ou de répondants à un sondage est inférieur à six, les données ne sont pas publiées. Un astérisque indique la suppression de ces données.
2. La participation aux examens en vue du diplôme a été affectée par les incendies en mai et juin 2016. Il faut donc faire preuve de prudence en interprétant les tendances au fil du temps pour la province et pour les autorités scolaires touchées par cet évènement.

**Résultats aux examens en vue du diplôme – sommaire par cours, y compris l'évaluation de la mesure (facultatif)**

Cours	Mesure	Conseil Scolaire Centre-Est						Alberta				
		Rendement	Amélioration	Globale	2018		Moyenne des trois années précédentes		2018		Moyenne des trois années précédentes	
					Nbre	%	Nbre	%	Nbre	%	Nbre	%
English Lang Arts 30-1	Acceptable	Très élevé	Constant	Excellent	17	94,1	20	91,7	30 393	87,5	29 349	86,6
	Excellence	Faible	Constant	Problématique	17	5,9	20	6,8	30 393	13,2	29 349	11,3
English Lang Arts 30-2	Acceptable	Très élevé	Constant	Excellent	6	100,0	9	87,9	16 184	88,0	16 632	89,1
	Excellence	Élevé	Constant	Bien	6	16,7	9	5,0	16 184	13,1	16 632	11,7
Français 30-1	Acceptable	n.d.	Constant	n.d.	26	100,0	25	98,2	152	97,4	146	97,6
	Excellence	n.d.	Constant	n.d.	26	26,9	25	17,0	152	23,0	146	18,6
Mathématiques 30-1	Acceptable	n.d.	n.d.	n.d.	27	92,6	29	72,1	20 148	77,8	20 605	73,3
	Excellence	n.d.	n.d.	n.d.	27	29,6	29	17,3	20 148	35,3	20 605	29,4
Mathématiques 30-2	Acceptable	n.d.	n.d.	n.d.	14	64,3	13	59,3	14 362	74,2	13 516	74,7
	Excellence	n.d.	n.d.	n.d.	14	0,0	13	9,4	14 362	16,4	13 516	16,1
Études sociales 30-1	Acceptable	Élevé	Amélioration	Bien	26	92,3	19	75,4	21 793	86,2	21 941	86,0
	Excellence	Faible	Constant	Problématique	26	3,8	19	3,1	21 793	17,7	21 941	15,1
Études sociales 30-2	Acceptable	Moyen	Constant	Acceptable	8	87,5	12	84,6	20 391	78,8	19 847	81,0
	Excellence	Moyen	Constant	Acceptable	8	12,5	12	15,1	20 391	12,2	19 847	12,7
Biologie 30	Acceptable	Élevé	Constant	Bien	11	90,9	28	78,2	23 026	86,6	22 263	85,0
	Excellence	Très élevé	Nette amélioration	Excellent	11	45,5	28	8,6	23 026	36,6	22 263	32,6
Chimie 30	Acceptable	Élevé	Amélioration	Bien	41	80,5	16	66,0	18 770	83,6	19 031	82,3
	Excellence	Très élevé	Nette amélioration	Excellent	41	58,5	16	13,2	18 770	38,3	19 031	35,8
Physique 30	Acceptable	Élevé	Constant	Bien	16	87,5	13	73,7	9 679	86,2	10 276	85,1
	Excellence	Moyen	Constant	Acceptable	16	31,3	13	28,7	9 679	43,6	10 276	39,1
Sciences 30	Acceptable	Élevé	Constant	Bien	22	95,5	11	95,5	9 426	85,4	8 651	84,4
	Excellence	Très élevé	Constant	Excellent	22	45,5	11	37,7	9 426	31,5	8 651	27,6

**Remarques :**

1. Lorsque le nombre d'élèves ou de répondants à un sondage est inférieur à six, les données ne sont pas publiées. Un astérisque indique la suppression de ces données.
2. L'« Évaluation du rendement » n'est pas calculée pour les cours sur lesquels très peu de données sont disponibles, soit parce qu'il n'y a pas assez d'autorités scolaires qui offrent ces cours, soit parce qu'il y a eu des changements aux examens.
3. Il faut faire preuve de prudence lors de l'interprétation des évaluations et des résultats sur plusieurs années pour Mathématiques 30-1/30-2, car le processus de comparaison n'était pas en vigueur avant l'année scolaire 2016-2017. Alberta Education ne fournit pas de renseignements sur les tendances avant d'avoir obtenu des données de comparaison sur cinq ans pour les examens.

4. La participation aux examens en vue du diplôme a été affectée par les incendies en mai et juin 2016. Il faut donc faire preuve de prudence en interprétant les tendances au fil du temps pour la province et pour les autorités scolaires touchées par cet événement.

**Measure Evaluation Reference - Achievement Evaluation**

Achievement evaluation is based upon a comparison of Current Year data to a set of standards which remain consistent over time. The Standards are calculated by taking the 3 year average of baseline data for each measure across all school jurisdictions and calculating the 5th, 25th, 75th, and 95th percentiles. Once calculated, these standards remain in place from year to year to allow for consistent planning and evaluation.

The table below shows the range of values defining the 5 achievement evaluation levels for each measure.

Course	Measure	Very Low	Low	Intermediate	High	Very High
English Lang Arts 30-1	Acceptable Standard	0.00 - 81.51	81.51 - 85.05	85.05 - 90.15	90.15 - 94.10	94.10 - 100.00
	Standard of Excellence	0.00 - 2.28	2.28 - 6.43	6.43 - 11.18	11.18 - 15.71	15.71 - 100.00
English Lang Arts 30-2	Acceptable Standard	0.00 - 81.90	81.90 - 88.81	88.81 - 94.35	94.35 - 97.10	97.10 - 100.00
	Standard of Excellence	0.00 - 3.70	3.70 - 8.52	8.52 - 14.55	14.55 - 18.92	18.92 - 100.00
French Lang Arts 30-1	Acceptable Standard	0.00 - 78.73	78.73 - 92.86	92.86 - 100.00	100.00 - 100.00	100.00 - 100.00
	Standard of Excellence	0.00 - 0.00	0.00 - 5.21	5.21 - 16.67	16.67 - 23.04	23.04 - 100.00
Social Studies 30-1	Acceptable Standard	0.00 - 69.65	69.65 - 80.38	80.38 - 87.98	87.98 - 95.79	95.79 - 100.00
	Standard of Excellence	0.00 - 2.27	2.27 - 8.63	8.63 - 14.51	14.51 - 19.76	19.76 - 100.00
Social Studies 30-2	Acceptable Standard	0.00 - 71.97	71.97 - 79.85	79.85 - 87.56	87.56 - 91.42	91.42 - 100.00
	Standard of Excellence	0.00 - 3.94	3.94 - 8.65	8.65 - 14.07	14.07 - 23.34	23.34 - 100.00
Biology 30	Acceptable Standard	0.00 - 68.26	68.26 - 79.41	79.41 - 85.59	85.59 - 92.33	92.33 - 100.00
	Standard of Excellence	0.00 - 10.75	10.75 - 21.84	21.84 - 29.26	29.26 - 33.42	33.42 - 100.00
Chemistry 30	Acceptable Standard	0.00 - 58.10	58.10 - 69.51	69.51 - 80.34	80.34 - 84.74	84.74 - 100.00
	Standard of Excellence	0.00 - 11.22	11.22 - 20.47	20.47 - 30.47	30.47 - 35.07	35.07 - 100.00
Physics 30	Acceptable Standard	0.00 - 50.06	50.06 - 71.77	71.77 - 83.00	83.00 - 88.67	88.67 - 100.00
	Standard of Excellence	0.00 - 5.61	5.61 - 18.10	18.10 - 31.88	31.88 - 41.10	41.10 - 100.00
Science 30	Acceptable Standard	0.00 - 64.19	64.19 - 77.66	77.66 - 86.33	86.33 - 98.50	98.50 - 100.00
	Standard of Excellence	0.00 - 0.00	0.00 - 14.69	14.69 - 25.03	25.03 - 38.93	38.93 - 100.00

Notes :

The range of values at each evaluation level is interpreted as greater than or equal to the lower value, and less than the higher value. For the Very High evaluation level, values range from greater than or equal to the lower value to 100%.

Achievement Evaluation is not calculated for courses that do not have sufficient data available, either due to too few jurisdictions offering the course or because of changes in examinations.

**Improvement Table**

For each jurisdiction, improvement evaluation consists of comparing the Current Year result for each measure with the previous three-year average. A chi-square statistical test is used to determine the significance of the improvement. This test takes into account the size of the jurisdiction in the calculation to make improvement evaluation fair across jurisdictions of different sizes.

The table below shows the definition of the 5 improvement evaluation levels based upon the chi-square result.

Evaluation Category	Chi-Square Range
Declined Significantly	3.84 + (current < previous 3-year average)
Declined	1.00 - 3.83 (current < previous 3-year average)
Maintained	less than 1.00
Improved	1.00 - 3.83 (current > previous 3-year average)
Improved Significantly	3.84 + (current > previous 3-year average)

**Overall Evaluation Table**

The overall evaluation combines the Achievement Evaluation and the Improvement Evaluation. The table below illustrates how the Achievement and Improvement evaluations are combined to get the overall evaluation.

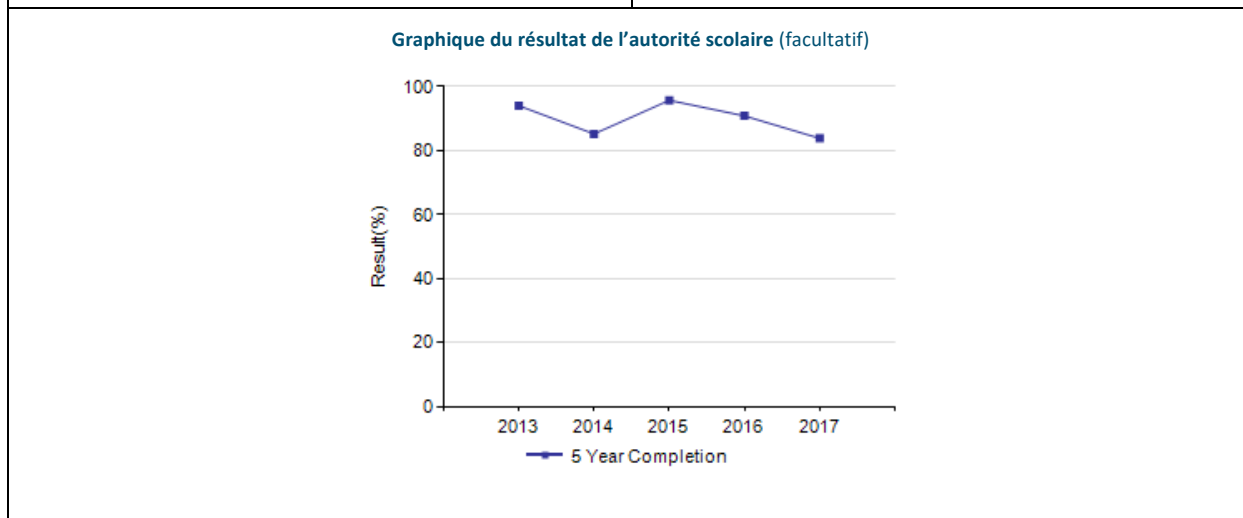
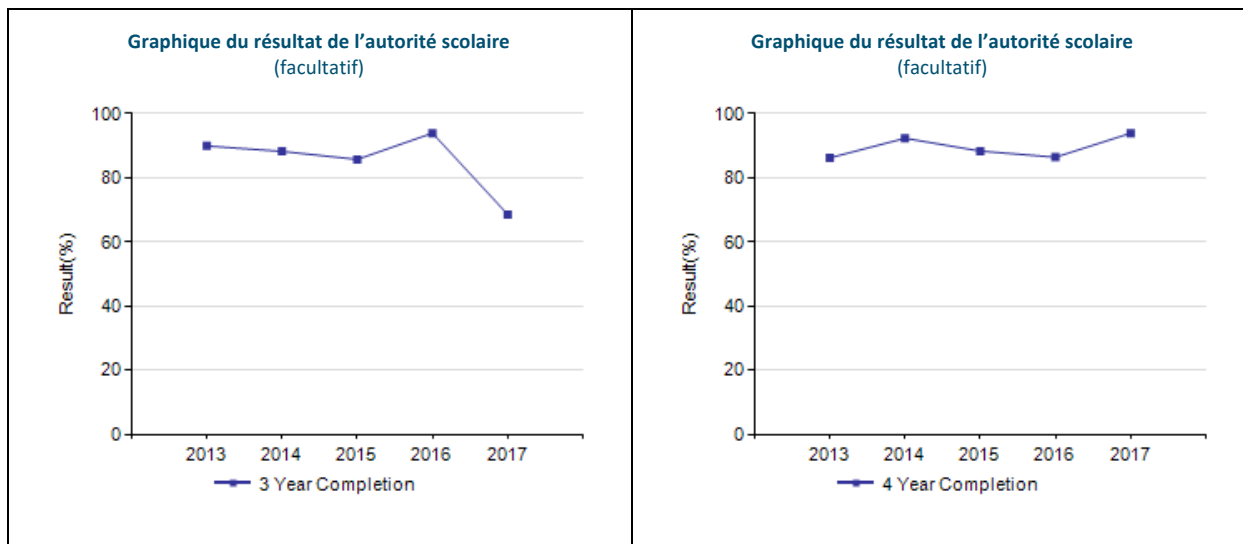
	Achievement				
	Very High	High	Intermediate	Low	Very Low
Improved Significantly	Excellent	Good	Good	Good	Acceptable
Improved	Excellent	Good	Good	Acceptable	Issue
Maintained	Excellent	Good	Acceptable	Issue	Concern



Declined	Good	Acceptable	Issue	Issue	Concern
Declined Significantly	Acceptable	Issue	Issue	Concern	Concern

**Taux d'achèvement des études secondaires – résultats détaillés (facultatif)**

Taux d'achèvement des études secondaires des élèves dans les trois, quatre et cinq ans suivant leur entrée en 10 <sup>e</sup> année										
	Centre-Est					Province				
	2013	2014	2015	2016	2017	2013	2014	2015	2016	2017
Dans les 3 ans	89,9	88,2	85,7	93,9	68,5	75,3	76,5	76,5	78,0	78,0
Dans les 4 ans	86,2	92,3	88,3	86,4	93,9	79,6	79,9	81,0	81,2	82,6
Dans les 5 ans	94,0	85,2	95,7	90,8	83,8	81,5	82,0	82,1	83,2	83,4

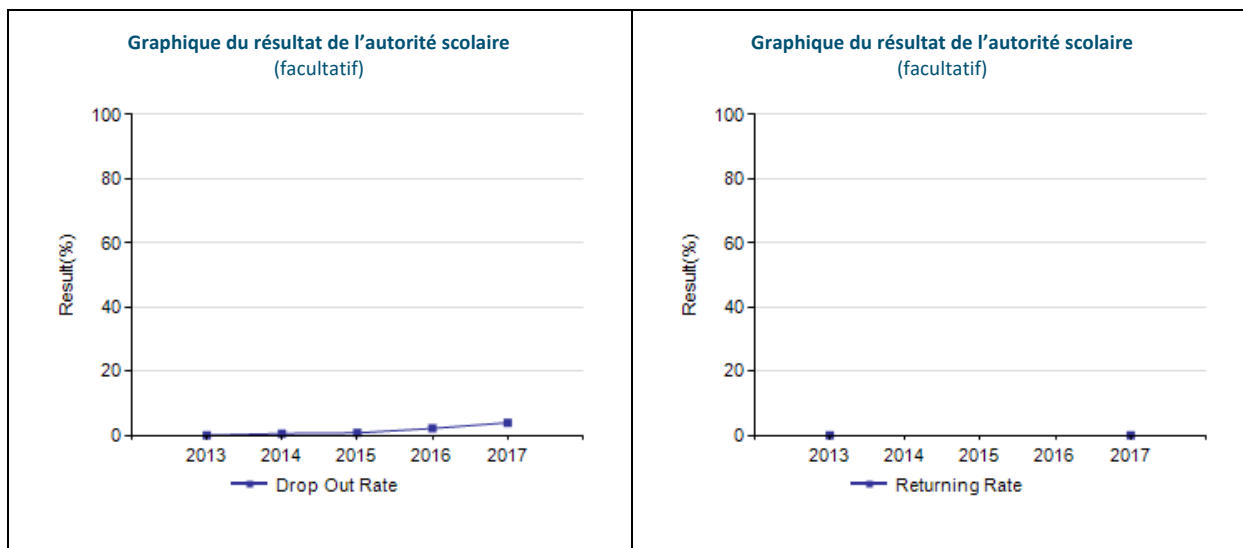


**Remarques :**

- Lorsque le nombre d'élèves ou de répondants à un sondage est inférieur à six, les données ne sont pas publiées. Un astérisque indique la suppression de ces données.
- La pondération des notes attribuées par l'école pour les cours ayant un examen en vue du diplôme est passée de 50 % à 70 % pendant l'année scolaire 2015-2016. Il faut donc faire preuve de prudence lors de l'interprétation des tendances sur plusieurs années.
- Les taux d'achèvement au secondaire (trois ans) et de participation aux examens en vue du diplôme obtenus en 2016 ont été ajustés pour refléter la correction effectuée à l'endroit de la cohorte de 10<sup>e</sup> année.

**Taux annuel de décrochage – résultats détaillés (facultatif)**

Taux annuel de décrochage des élèves âgés de 14 à 18 ans										
	Centre-Est					Province				
	2013	2014	2015	2016	2017	2013	2014	2015	2016	2017
Taux de décrochage	0,0	0,5	0,7	2,1	3,9	3,3	3,5	3,2	3,0	2,3
Taux de retour aux études	0,0	n.d.	*	*	0,0	20,7	20,9	18,2	18,9	19,9

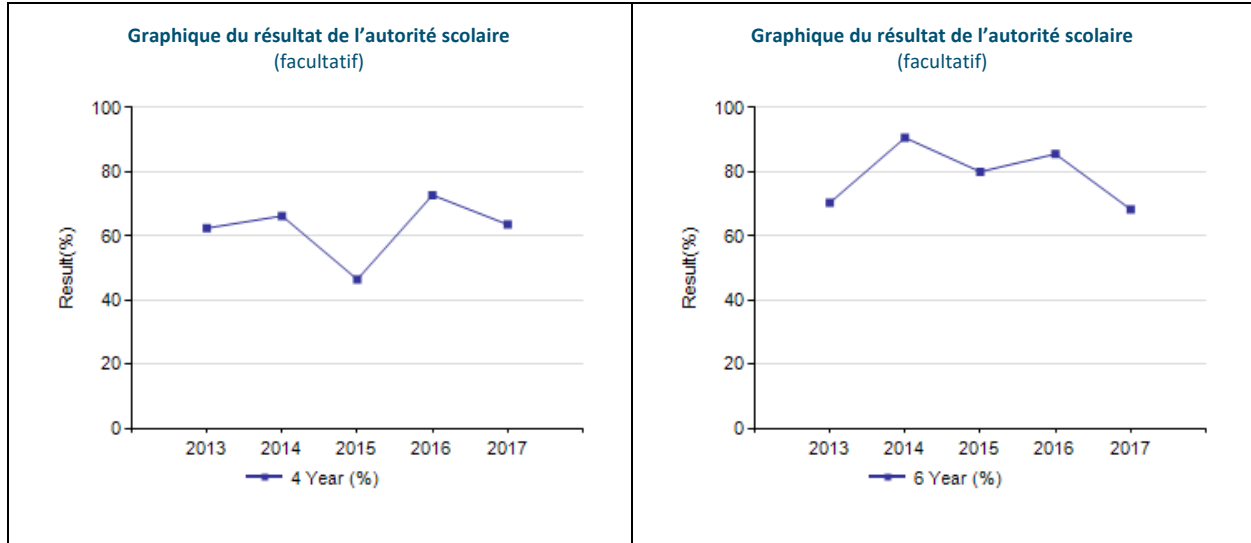


**Remarque :**

1. Lorsque le nombre d'élèves ou de répondants à un sondage est inférieur à six, les données ne sont pas publiées. Un astérisque indique la suppression de ces données.

**Taux de transition du secondaire au postsecondaire – résultats détaillés (facultatif)**

Taux de transition du secondaire au postsecondaire dans les quatre et six ans suivant l'entrée des élèves en 10 <sup>e</sup> année.										
	Centre-Est					Province				
	2013	2014	2015	2016	2017	2013	2014	2015	2016	2017
Dans les 4 ans	62,4	66,2	46,4	72,7	63,5	39,7	38,3	37,0	37,0	39,3
Dans les 6 ans	70,3	90,6	80,0	85,5	68,2	59,0	59,7	59,4	57,9	58,7



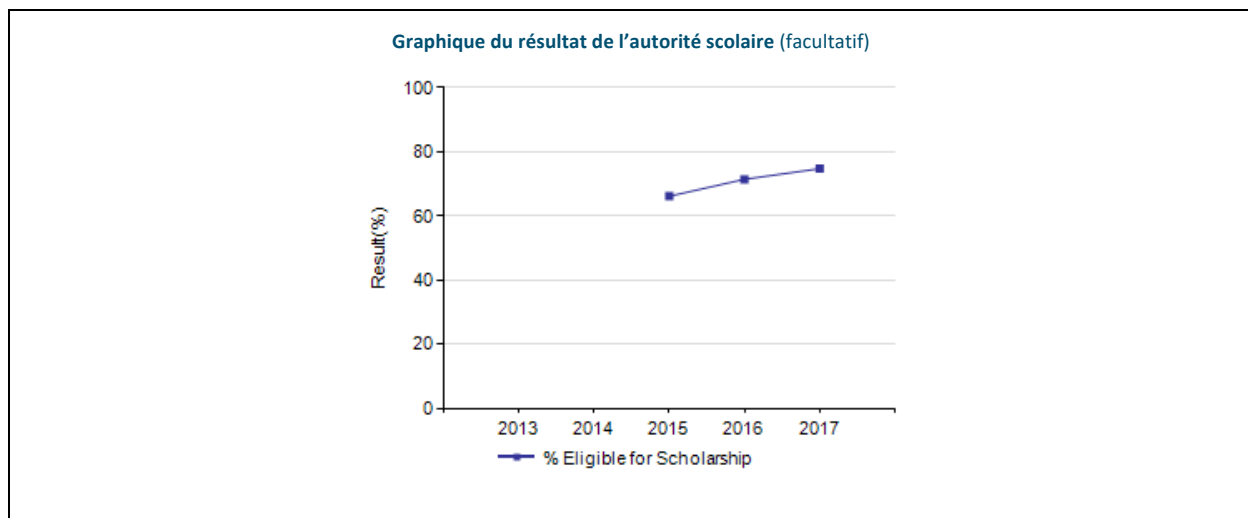
**Remarque :**

1. Lorsque le nombre d'élèves ou de répondants à un sondage est inférieur à six, les données ne sont pas publiées. Un astérisque indique la suppression de ces données.

**Taux d'admissibilité aux bourses Rutherford – résultats détaillés (facultatif)**

Pourcentage des élèves de la 12 <sup>e</sup> année admissibles à la bourse d'études Rutherford										
	Centre-Est					Province				
	2013	2014	2015	2016	2017	2013	2014	2015	2016	2017
Taux d'admissibilité aux bourses Rutherford	n.d.	n.d.	66,1	71,4	74,7	n.d.	n.d.	60,8	62,3	63,4

Taux d'admissibilité aux bourses Rutherford – résultats détaillés									
Année scolaire	Nombre total d'élèves	10 <sup>e</sup> année Rutherford		11 <sup>e</sup> année Rutherford		12 <sup>e</sup> année Rutherford		Global	
		Nombre d'élèves admissibles	% d'élèves admissibles	Nombre d'élèves admissibles	% d'élèves admissibles	Nombre d'élèves admissibles	% d'élèves admissibles	Nombre d'élèves admissibles	% d'élèves admissibles
2013	n.d.	n.d.	n.d.	n.d.	n.d.	n.d.	n.d.	n.d.	n.d.
2014	n.d.	n.d.	n.d.	n.d.	n.d.	n.d.	n.d.	n.d.	n.d.
2015	59	32	54,2	25	42,4	12	20,3	39	66,1
2016	154	96	62,3	80	51,9	52	33,8	110	71,4
2017	95	66	69,5	55	57,9	34	35,8	71	74,7

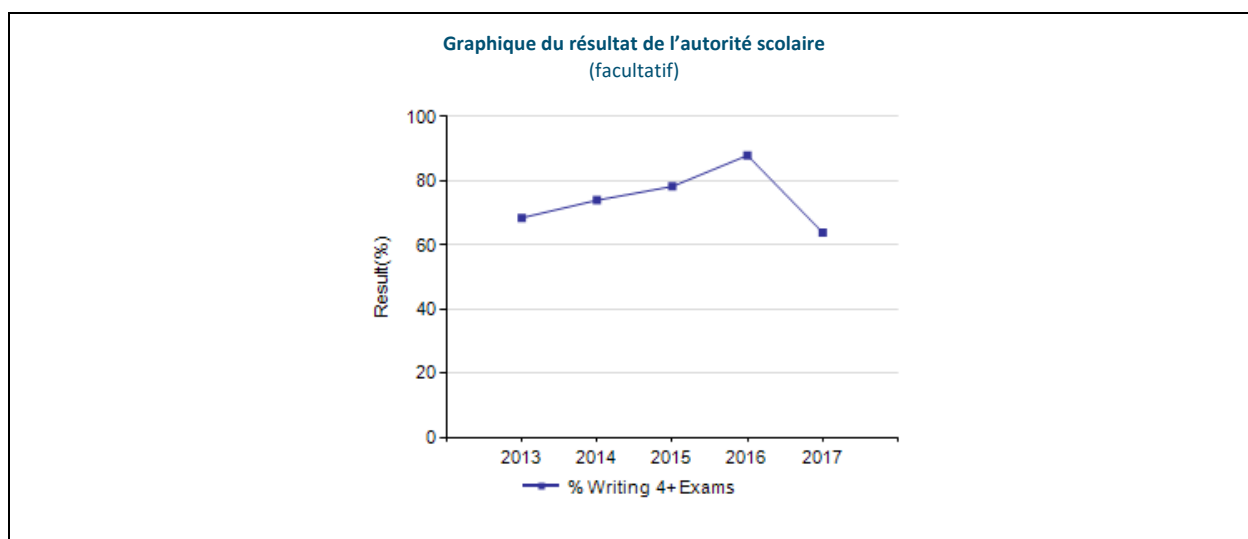


**Remarques :**

1. Lorsque le nombre d'élèves ou de répondants à un sondage est inférieur à six, les données ne sont pas publiées. Un astérisque indique la suppression de ces données.
2. La pondération des notes attribuées par l'école pour les cours ayant un examen en vue du diplôme est passée de 50 % à 70 % pendant l'année scolaire 2015-2016. Il faut donc faire preuve de prudence lors de l'interprétation des tendances sur plusieurs années.
3. À cause de ce passage des systèmes de source de données précédents au Provincial Approach to Student Information (PASI), les résultats historiques en matière de taux d'admissibilité aux bourses Rutherford avant 2015 ne sont pas disponibles.

**Taux de participation aux examens en vue du diplôme – résultats détaillés (facultatif)**

Pourcentage des élèves qui ont passé de 0 à 6+ examens en vue du diplôme dans les trois ans suivant leur entrée en 10 <sup>e</sup> année										
	Centre-Est					Province				
	2013	2014	2015	2016	2017	2013	2014	2015	2016	2017
% qui ont passé 0 examen	6,5	2,2	14,3	0,0	15,0	16,6	15,7	15,7	15,0	14,8
% qui ont passé au moins 1 examen	93,5	97,8	85,7	100,0	85,0	83,4	84,3	84,3	85,0	85,2
% qui ont passé au moins 2 examens	93,5	93,0	85,7	100,0	85,0	80,3	81,4	81,2	82,0	82,3
% qui ont passé au moins 3 examens	72,0	85,8	85,7	90,9	73,2	63,3	65,0	64,7	65,2	66,1
<b>% qui ont passé au moins 4 examens</b>	<b>68,4</b>	<b>73,9</b>	<b>78,2</b>	<b>87,9</b>	<b>63,8</b>	<b>50,1</b>	<b>54,4</b>	<b>54,6</b>	<b>54,9</b>	<b>55,7</b>
% qui ont passé au moins 5 examens	50,4	57,2	59,6	75,8	61,4	31,5	36,3	37,1	37,5	37,8
% qui ont passé au moins 6 examens	25,2	33,4	41,0	48,5	47,2	11,4	13,1	13,8	13,6	13,9



Pourcentage des élèves qui ont passé au moins 1 examen en vue du diplôme dans les trois ans suivant leur entrée en 10 <sup>e</sup> année – sommaire par cours et par matière										
	Centre-Est					Province				
	2013	2014	2015	2016	2017	2013	2014	2015	2016	2017
English Language Arts 30-1	51,7	64,3	71,4	84,8	52,3	53,9	54,0	53,2	54,0	55,0
English Language Arts 30-2	37,9	23,8	10,7	15,2	25,0	27,1	28,0	28,7	28,7	28,8
<b>Total – au moins 1 examen d’anglais en vue du diplôme</b>	<b>89,7</b>	<b>88,1</b>	<b>82,1</b>	<b>100,0</b>	<b>77,3</b>	<b>78,7</b>	<b>79,7</b>	<b>79,5</b>	<b>80,1</b>	<b>80,9</b>
Études sociales 30-1	51,7	57,1	60,7	75,8	36,4	45,8	45,1	43,5	45,1	44,9
Études sociales 30-2	37,9	38,1	21,4	24,2	31,8	33,7	35,2	36,7	35,8	36,4
<b>Total – au moins 1 examen d’études sociales en vue du diplôme</b>	<b>89,7</b>	<b>95,2</b>	<b>82,1</b>	<b>100,0</b>	<b>68,2</b>	<b>78,8</b>	<b>79,6</b>	<b>79,5</b>	<b>80,3</b>	<b>80,7</b>
Mathématiques pures 30	0,0	0,0	0,0	0,0	0,0	7,2	0,1	0,0	0,0	0,0
Mathématiques appliquées 30	0,0	0,0	0,0	0,0	0,0	0,2	0,0	0,0	0,0	0,0
Mathématiques 30-1	48,3	54,8	57,1	81,8	47,7	29,7	37,3	37,1	36,4	35,5
Mathématiques 30-2	17,2	23,8	21,4	6,1	20,5	16,7	21,4	22,4	23,7	25,1
<b>Total – au moins 1 examen de mathématiques en vue du diplôme</b>	<b>65,5</b>	<b>78,6</b>	<b>78,6</b>	<b>87,9</b>	<b>68,2</b>	<b>52,1</b>	<b>57,0</b>	<b>57,6</b>	<b>58,3</b>	<b>58,6</b>
Biologie 30	41,4	61,9	39,3	69,7	50,0	42,2	41,4	40,6	40,7	41,7
Chimie 30	24,1	47,6	53,6	45,5	52,3	31,5	34,7	35,7	35,6	35,1
Physique 30	31,0	21,4	39,3	39,4	31,8	17,3	20,0	19,9	19,3	18,6
Sciences 30	3,4	2,4	0,0	9,1	4,5	9,8	12,8	14,1	15,7	16,9
<b>Total – au moins 1 examen de sciences en vue du diplôme</b>	<b>62,1</b>	<b>83,3</b>	<b>71,4</b>	<b>87,9</b>	<b>65,9</b>	<b>57,3</b>	<b>59,4</b>	<b>59,8</b>	<b>60,5</b>	<b>61,2</b>
Français 30-1	48,3	45,2	42,9	78,8	59,1	0,3	0,3	0,2	0,3	0,3
<b>Total – au moins 1 examen de français en vue du diplôme</b>	<b>48,3</b>	<b>47,6</b>	<b>42,9</b>	<b>78,8</b>	<b>59,1</b>	<b>3,0</b>	<b>2,9</b>	<b>3,0</b>	<b>3,1</b>	<b>3,3</b>

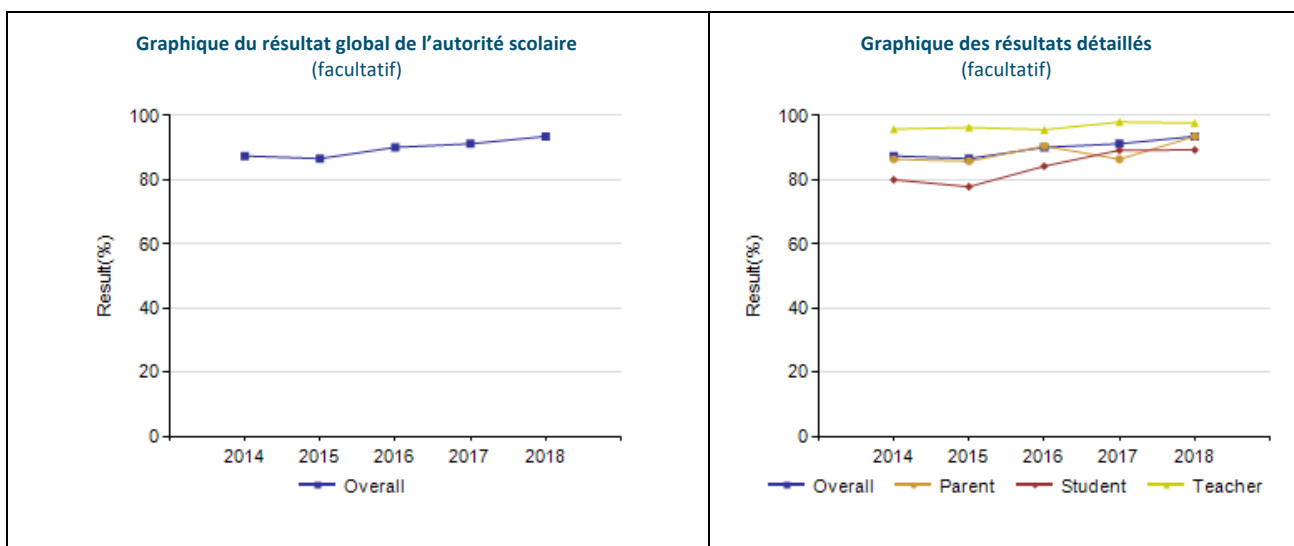
**Remarques :**

1. Lorsque le nombre d'élèves ou de répondants à un sondage est inférieur à six, les données ne sont pas publiées. Un astérisque indique la suppression de ces données.

2. La participation aux examens en vue du diplôme a été affectée par les incendies en mai et juin 2016. Il faut donc faire preuve de prudence en interprétant les tendances au fil du temps pour la province et pour les autorités scolaires touchées par cet évènement.
3. La pondération des notes attribuées par l'école pour les cours ayant un examen en vue du diplôme est passée de 50 % à 70 % pendant l'année scolaire 2015-2016. Il faut donc faire preuve de prudence lors de l'interprétation des tendances sur plusieurs années.
4. Les taux d'achèvement au secondaire (trois ans) et de participation aux examens en vue du diplôme obtenus en 2016 ont été ajustés pour refléter la correction effectuée à l'endroit de la cohorte de 10<sup>e</sup> année.

**Civisme – résultats détaillés (facultatif)**

	Centre-Est					Province				
	2014	2015	2016	2017	2018	2014	2015	2016	2017	2018
Global	87,4	86,6	90,1	91,2	93,5	83,4	83,5	83,9	83,7	83,0
Enseignants	95,8	96,3	95,6	98,0	97,7	93,8	94,2	94,5	94,0	93,4
Parents	86,4	85,8	90,5	86,4	93,5	81,9	82,1	82,9	82,7	81,7
Élèves	80,0	77,8	84,2	89,2	89,3	74,5	74,2	74,5	74,4	73,9

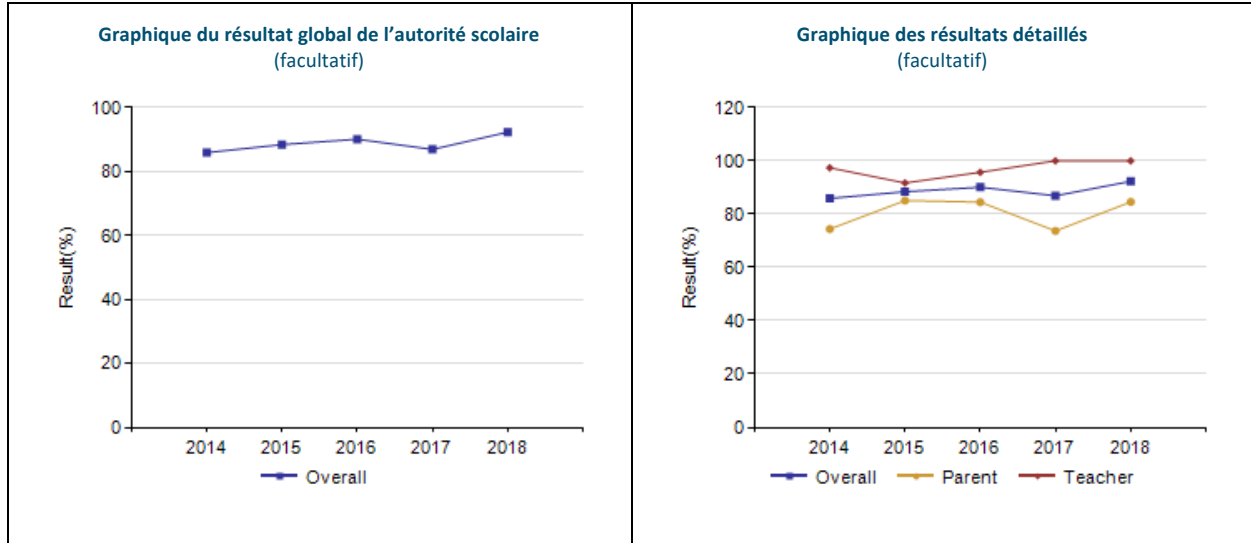


**Remarques :**

1. Lorsque le nombre d'élèves ou de répondants à un sondage est inférieur à six, les données ne sont pas publiées. Un astérisque indique la suppression de ces données.
2. Les résultats provinciaux et les résultats des autorités scolaires ont été touchés par une augmentation du nombre d'élèves participant aux sondages après la mise en place de l'outil NotreÉCOLE/Entendez-moi (Tell THEM From ME) en 2014.

**Préparation pour le monde du travail – résultats détaillés (facultatif)**

Pourcentage des enseignants et des parents estimant qu'on enseigne aux élèves les attitudes et les comportements qui leur permettront, après le secondaire, de réussir sur le marché du travail										
	Centre-Est					Province				
	2014	2015	2016	2017	2018	2014	2015	2016	2017	2018
Global	85,9	88,4	90,1	86,9	92,3	81,2	82,0	82,6	82,7	82,4
Enseignants	97,4	91,7	95,7	100,0	100,0	89,3	89,7	90,5	90,4	90,3
Parents	74,4	85,1	84,5	73,7	84,6	73,1	74,2	74,8	75,1	74,6



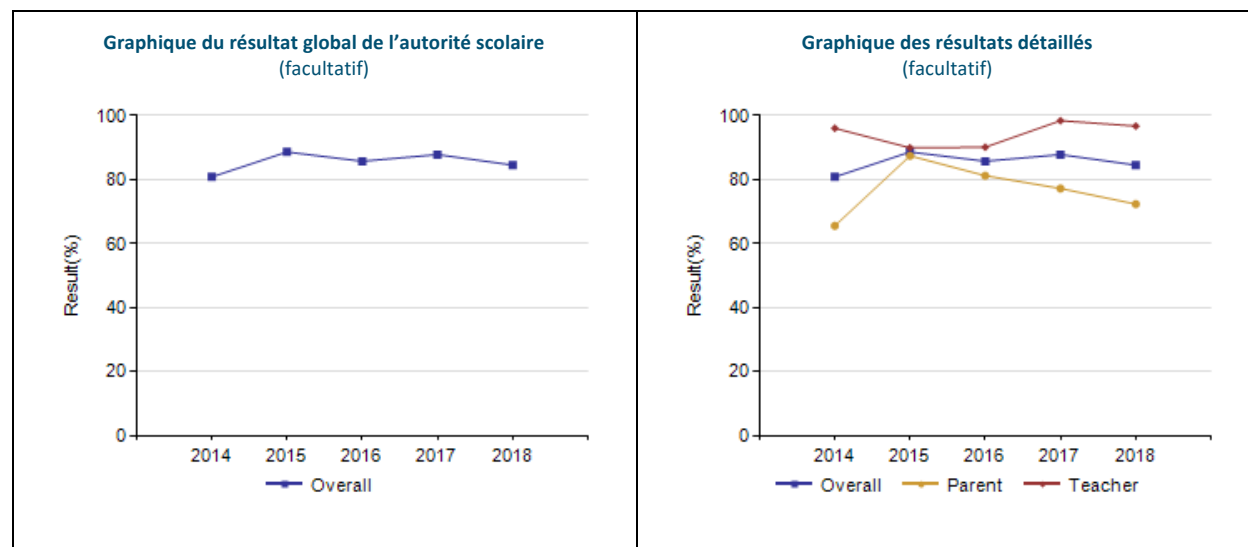
**Remarque :**

1. Lorsque le nombre d'élèves ou de répondants à un sondage est inférieur à six, les données ne sont pas publiées. Un astérisque indique la suppression de ces données.

**Apprentissage continu – résultats détaillés (facultatif)**

Pourcentage des enseignants et des parents croyant que les diplômés du secondaire ont les connaissances, les compétences et les attitudes nécessaires pour l'apprentissage continu

	Centre-Est					Province				
	2014	2015	2016	2017	2018	2014	2015	2016	2017	2018
Global	80,8	88,6	85,7	87,8	84,5	69,5	70,0	70,7	71,0	70,9
Enseignants	96,0	89,9	90,1	98,4	96,7	76,0	76,0	77,3	77,3	77,8
Parents	65,5	87,4	81,2	77,2	72,3	63,0	64,0	64,2	64,8	64,0



**Remarque :**

1. Lorsque le nombre d'élèves ou de répondants à un sondage est inférieur à six, les données ne sont pas publiées. Un astérisque indique la suppression de ces données.



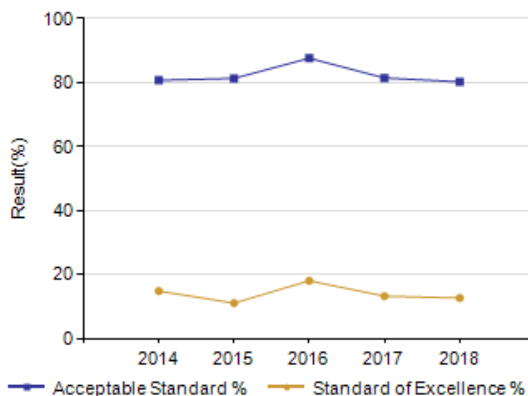
**Résultats aux tests de rendement provinciaux – résultats détaillés (facultatif)**

Sommaire par cours pour les élèves qui sont inscrits dans un cours avec test de rendement													
		Résultats (en pourcentage)										Cible	
		2014		2015		2016		2017		2018		2018	
		A	E	A	E	A	E	A	E	A	E	A	E
English Language Arts 6	Autorité	94,1	21,6	85,4	14,6	93,2	18,2	87,5	2,1	85,7	10,7		
	Province	81,9	17,6	82,8	19,5	82,9	20,4	82,5	18,9	83,5	17,9		
Français 6	Autorité	88,2	11,8	87,8	9,8	93,2	11,4	89,6	4,2	82,1	8,9		
	Province	90,6	17,1	89,0	15,0	91,4	17,2	92,1	21,6	93,3	23,1		
Mathématiques 6	Autorité	78,4	7,8	80,5	7,3	84,1	18,2	70,8	4,2	73,2	10,7		
	Province	73,5	15,4	73,2	14,1	72,2	14,0	69,4	12,6	72,9	14,0		
Sciences 6	Autorité	84,3	15,7	80,5	12,2	86,4	20,5	89,6	12,5	91,1	10,7		
	Province	75,9	24,9	76,3	25,3	78,0	27,1	76,9	29,0	78,8	30,5		
Études sociales 6	Autorité	68,6	5,9	70,7	4,9	72,7	11,4	68,8	10,4	76,8	10,7		
	Province	70,4	16,6	69,8	18,1	71,4	22,0	72,9	21,7	75,1	23,2		
English Language Arts 9	Autorité	86,7	22,2	94,6	16,2	92,1	21,1	86,5	24,3	86,8	13,2		
	Province	76,3	15,0	75,6	14,4	77,0	15,2	76,8	14,9	76,1	14,7		
English Lang Arts 9 C et E	Autorité	n.d.	n.d.	n.d.	n.d.	n.d.	n.d.	n.d.	n.d.	n.d.	n.d.		
	Province	62,8	3,5	63,0	4,5	59,8	6,2	58,8	5,9	55,7	5,9		
Français 9	Autorité	84,4	11,1	89,2	8,1	92,1	26,3	81,1	16,2	81,6	21,1		
	Province	86,1	17,8	88,5	20,2	86,4	26,8	88,9	26,1	82,7	22,3		
Mathématiques 9	Autorité	80,0	15,6	78,4	16,2	89,5	18,4	70,3	27,0	71,1	10,5		
	Province	67,1	17,3	65,3	17,9	67,8	17,5	67,2	19,0	59,2	15,0		
Mathématiques 9 C et E	Autorité	n.d.	n.d.	n.d.	n.d.	n.d.	n.d.	n.d.	n.d.	n.d.	n.d.		
	Province	63,4	14,5	60,9	14,4	61,2	13,0	57,5	13,3	57,4	13,6		
Sciences 9	Autorité	75,6	20,0	81,1	13,5	94,7	23,7	89,2	21,6	76,3	23,7		
	Province	73,2	22,1	74,1	22,8	74,2	22,4	74,0	21,4	75,7	24,4		
Sciences 9 C et E	Autorité	n.d.	n.d.	n.d.	n.d.	n.d.	n.d.	n.d.	n.d.	n.d.	n.d.		
	Province	64,1	14,9	64,5	15,1	63,8	14,3	63,9	13,3	64,6	12,3		
Études sociales 9	Autorité	65,2	17,4	64,9	8,1	78,9	13,2	81,1	18,9	73,7	10,5		
	Province	65,5	19,9	65,1	19,8	64,7	18,0	67,0	20,2	66,7	21,5		
Études sociales 9 C et E	Autorité	n.d.	n.d.	n.d.	n.d.	n.d.	n.d.	n.d.	n.d.	n.d.	n.d.		
	Province	61,8	10,7	57,3	11,2	58,0	11,6	56,3	12,7	55,2	14,2		

**Remarques :**

1. Lorsque le nombre d'élèves ou de répondants à un sondage est inférieur à six, les données ne sont pas publiées. Un astérisque indique la suppression de ces données.
2. « A » = Acceptable; « E » = Excellence — Le pourcentage d'élèves atteignant la norme « Acceptable » comprend également le pourcentage d'élèves atteignant la norme « Excellence ».
3. La participation aux tests de rendement provinciaux a été affectée par les incendies en mai et juin 2016. Il faut donc faire preuve de prudence en interprétant les tendances au fil du temps pour la province et pour les autorités scolaires touchées par cet événement.
4. La partie A, qui demande aux élèves de répondre sans l'aide d'une calculatrice à des questions entraînant des opérations arithmétiques, a été ajoutée à Mathématiques 6 en 2016-2017 et à Mathématiques 9 en 2017-2018.

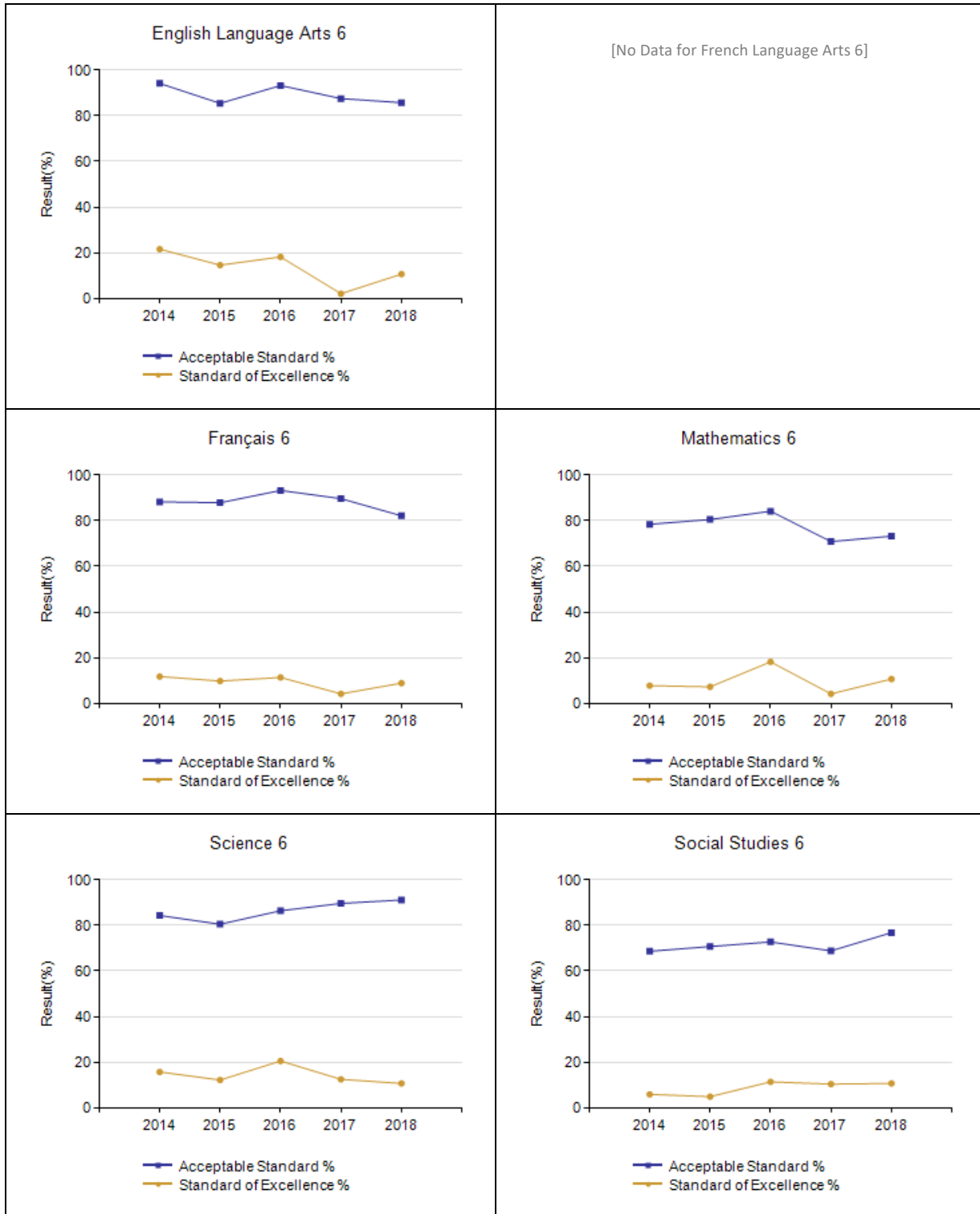
Graphique du résultat global aux tests de rendement provinciaux de l'autorité scolaire (facultatif)



Remarques :

1. Lorsque le nombre d'élèves ou de répondants à un sondage est inférieur à six, les données ne sont pas publiées. Un astérisque indique la suppression de ces données.
2. La participation aux tests de rendement provinciaux a été affectée par les incendies en mai et juin 2016. Il faut donc faire preuve de prudence en interprétant les tendances au fil du temps pour la province et pour les autorités scolaires touchées par cet événement.

Tests de rendement provinciaux – résultats pour chaque cours (facultatif)

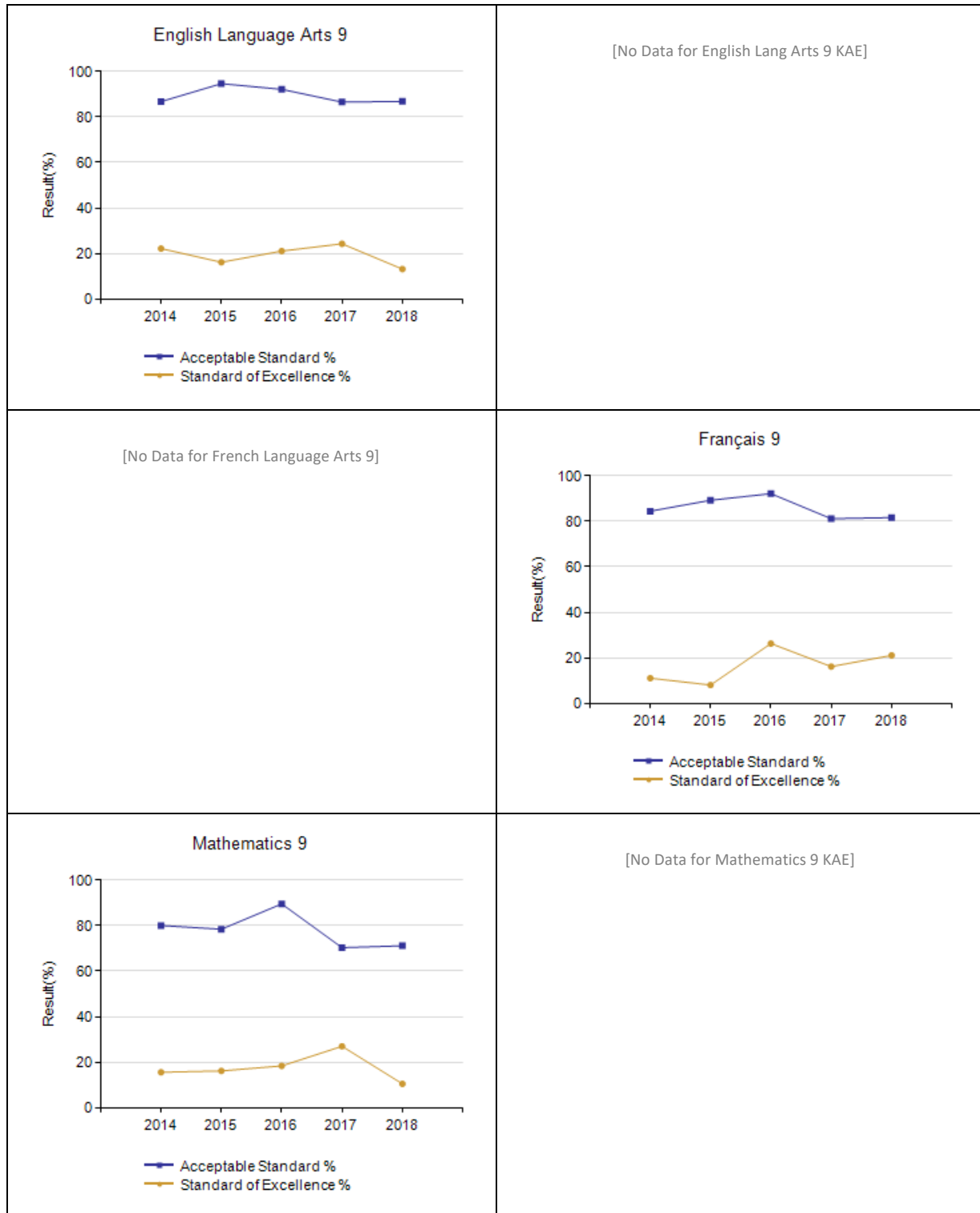


Remarques :

1. Lorsque le nombre d'élèves ou de répondants à un sondage est inférieur à six, les données ne sont pas publiées. Un astérisque indique la suppression de ces données.
2. La participation aux tests de rendement provinciaux a été affectée par les incendies en mai et juin 2016. Il faut donc faire preuve de prudence en interprétant les tendances au fil du temps pour la province et pour les autorités scolaires touchées par cet événement.

3. La partie A, qui demande aux élèves de répondre sans l'aide d'une calculatrice à des questions entraînant des opérations arithmétiques, a été ajoutée à Mathématiques 6 en 2016-2017 et à Mathématiques 9 en 2017-2018.

**Tests de rendement provinciaux – résultats pour chaque cours (facultatif)**



**Remarques :**

1. Lorsque le nombre d'élèves ou de répondants à un sondage est inférieur à six, les données ne sont pas publiées. Un astérisque indique la suppression de ces données.

2. La participation aux tests de rendement provinciaux a été affectée par les incendies en mai et juin 2016. Il faut donc faire preuve de prudence en interprétant les tendances au fil du temps pour la province et pour les autorités scolaires touchées par cet évènement.
3. La partie A, qui demande aux élèves de répondre sans l'aide d'une calculatrice à des questions entraînant des opérations arithmétiques, a été ajoutée à Mathématiques 6 en 2016-2017 et à Mathématiques 9 en 2017-2018.

**Tests de rendement provinciaux – résultats pour chaque cours (facultatif)**

<p style="text-align: center;"><b>Science 9</b></p> <table border="1"> <caption>Science 9 Data</caption> <thead> <tr> <th>Year</th> <th>Acceptable Standard %</th> <th>Standard of Excellence %</th> </tr> </thead> <tbody> <tr> <td>2014</td> <td>75</td> <td>20</td> </tr> <tr> <td>2015</td> <td>80</td> <td>15</td> </tr> <tr> <td>2016</td> <td>95</td> <td>25</td> </tr> <tr> <td>2017</td> <td>90</td> <td>20</td> </tr> <tr> <td>2018</td> <td>75</td> <td>25</td> </tr> </tbody> </table>	Year	Acceptable Standard %	Standard of Excellence %	2014	75	20	2015	80	15	2016	95	25	2017	90	20	2018	75	25	<p>[No Data for Science 9 KAE]</p>
Year	Acceptable Standard %	Standard of Excellence %																	
2014	75	20																	
2015	80	15																	
2016	95	25																	
2017	90	20																	
2018	75	25																	
<p style="text-align: center;"><b>Social Studies 9</b></p> <table border="1"> <caption>Social Studies 9 Data</caption> <thead> <tr> <th>Year</th> <th>Acceptable Standard %</th> <th>Standard of Excellence %</th> </tr> </thead> <tbody> <tr> <td>2014</td> <td>65</td> <td>18</td> </tr> <tr> <td>2015</td> <td>65</td> <td>8</td> </tr> <tr> <td>2016</td> <td>80</td> <td>15</td> </tr> <tr> <td>2017</td> <td>82</td> <td>20</td> </tr> <tr> <td>2018</td> <td>75</td> <td>10</td> </tr> </tbody> </table>	Year	Acceptable Standard %	Standard of Excellence %	2014	65	18	2015	65	8	2016	80	15	2017	82	20	2018	75	10	<p>[No Data for Social Studies 9 KAE]</p>
Year	Acceptable Standard %	Standard of Excellence %																	
2014	65	18																	
2015	65	8																	
2016	80	15																	
2017	82	20																	
2018	75	10																	

**Remarques :**

1. Lorsque le nombre d'élèves ou de répondants à un sondage est inférieur à six, les données ne sont pas publiées. Un astérisque indique la suppression de ces données.
2. La participation aux tests de rendement provinciaux a été affectée par les incendies en mai et juin 2016. Il faut donc faire preuve de prudence en interprétant les tendances au fil du temps pour la province et pour les autorités scolaires touchées par cet évènement.

**Résultats aux tests de rendement provinciaux – sommaire par cours selon les élèves inscrits, y compris l'évaluation de la mesure (facultatif)**

		Centre-Est						Alberta				
		Rendement	Amélioration	Globale	2018		Moyenne des trois années précédentes		2018		Moyenne des trois années précédentes	
Cours	Mesure				N <sup>bre</sup>	%	N <sup>bre</sup>	%	N <sup>bre</sup>	%	N <sup>bre</sup>	%
English Language Arts 6	Acceptable	Moyen	Constant	Acceptable	56	85,7	44	88,7	51 540	83,5	48 248	82,7
	Excellence	Faible	Constant	Problématique	56	10,7	44	11,6	51 540	17,9	48 248	19,6
Français 6	Acceptable	n.d.	Baisse	n.d.	56	82,1	44	90,2	611	93,3	528	90,8
	Excellence	n.d.	Constant	n.d.	56	8,9	44	8,4	611	23,1	528	18,0
Mathématiques 6	Acceptable	Moyen	Constant	Acceptable	56	73,2	44	78,5	51 486	72,9	48 172	71,6
	Excellence	Faible	Constant	Problématique	56	10,7	44	9,9	51 486	14,0	48 172	13,6
Sciences 6	Acceptable	Très élevé	Constant	Excellent	56	91,1	44	85,5	51 517	78,8	48 180	77,1
	Excellence	Très faible	Constant	Préoccupant	56	10,7	44	15,0	51 517	30,5	48 180	27,1
Études sociales 6	Acceptable	Élevé	Constant	Bien	56	76,8	44	70,7	51 525	75,1	48 170	71,4
	Excellence	Faible	Constant	Problématique	56	10,7	44	8,9	51 525	23,2	48 170	20,6
English Language Arts 9	Acceptable	Élevé	Constant	Bien	38	86,8	37	91,1	46 822	76,1	44 296	76,5
	Excellence	Moyen	Constant	Acceptable	38	13,2	37	20,5	46 822	14,7	44 296	14,9
English Language Arts 9 C et E	Acceptable	n.d.	n.d.	n.d.	n.d.	n.d.	n.d.	n.d.	1 588	55,7	1 543	60,5
	Excellence	n.d.	n.d.	n.d.	n.d.	n.d.	n.d.	n.d.	1 588	5,9	1 543	5,6
Français 9	Acceptable	n.d.	Constant	n.d.	38	81,6	37	87,5	358	82,7	391	87,9
	Excellence	n.d.	Constant	n.d.	38	21,1	37	16,9	358	22,3	391	24,4
Mathématiques 9	Acceptable	Moyen	Constant	Acceptable	38	71,1	37	79,4	46 603	59,2	43 851	66,8
	Excellence	Faible	Baisse	Problématique	38	10,5	37	20,6	46 603	15,0	43 851	18,1
Mathématiques 9 C et E	Acceptable	n.d.	n.d.	n.d.	n.d.	n.d.	n.d.	n.d.	2 049	57,4	1 983	59,9
	Excellence	n.d.	n.d.	n.d.	n.d.	n.d.	n.d.	n.d.	2 049	13,6	1 983	13,6
Sciences 9	Acceptable	Élevé	Baisse	Acceptable	38	76,3	37	88,3	46 810	75,7	44 341	74,1
	Excellence	Très élevé	Constant	Excellent	38	23,7	37	19,6	46 810	24,4	44 341	22,2
Science 9 C et E	Acceptable	n.d.	n.d.	n.d.	n.d.	n.d.	n.d.	n.d.	1 528	64,6	1 522	64,1
	Excellence	n.d.	n.d.	n.d.	n.d.	n.d.	n.d.	n.d.	1 528	12,3	1 522	14,3
Études sociales 9	Acceptable	Moyen	Constant	Acceptable	38	73,7	37	75,0	46 840	66,7	44 267	65,6
	Excellence	Faible	Constant	Problématique	38	10,5	37	13,4	46 840	21,5	44 267	19,4
Études sociales 9 C et E	Acceptable	n.d.	n.d.	n.d.	n.d.	n.d.	n.d.	n.d.	1 501	55,2	1 493	57,2
	Excellence	n.d.	n.d.	n.d.	n.d.	n.d.	n.d.	n.d.	1 501	14,2	1 493	11,8

**Remarques :**

- Lorsque le nombre d'élèves ou de répondants à un sondage est inférieur à six, les données ne sont pas publiées. Un astérisque indique la suppression de ces données.
- L'évaluation « Rendement » n'est pas déterminée dans le cas des cours dont les données sont insuffisantes, que cette insuffisance soit due au nombre trop petit de circonscriptions scolaires offrant le cours ou à des différences entre examens.
- La participation aux tests de rendement provinciaux a été affectée par les incendies en mai et juin 2016. Il faut donc faire preuve de prudence en interprétant les tendances au fil du temps pour la province et pour les autorités scolaires touchées par cet événement.
- La partie A, qui demande aux élèves de répondre sans l'aide d'une calculatrice à des questions entraînant des opérations arithmétiques, a été ajoutée à Mathématiques 6 en 2016-2017 et à Mathématiques 9 en 2017-2018.

**Measure Evaluation Reference - Achievement Evaluation**

Achievement evaluation is based upon a comparison of Current Year data to a set of standards which remain consistent over time. The Standards are calculated by taking the 3 year average of baseline data for each measure across all school jurisdictions and calculating the 5th, 25th, 75th, and 95th percentiles. Once calculated, these standards remain in place from year to year to allow for consistent planning and evaluation.

The table below shows the range of values defining the 5 achievement evaluation levels for each measure.

Course	Measure	Very Low	Low	Intermediate	High	Very High
English Language Arts 6	Acceptable Standard	0.00 - 67.95	67.95 - 78.40	78.40 - 86.09	86.09 - 91.37	91.37 - 100.00
	Standard of Excellence	0.00 - 6.83	6.83 - 11.65	11.65 - 17.36	17.36 - 22.46	22.46 - 100.00
French Language Arts 6	Acceptable Standard	0.00 - 41.69	41.69 - 73.54	73.54 - 92.32	92.32 - 97.93	97.93 - 100.00
	Standard of Excellence	0.00 - 2.72	2.72 - 8.13	8.13 - 15.29	15.29 - 23.86	23.86 - 100.00
Mathematics 6	Acceptable Standard	0.00 - 63.91	63.91 - 70.73	70.73 - 79.61	79.61 - 88.67	88.67 - 100.00
	Standard of Excellence	0.00 - 8.53	8.53 - 11.31	11.31 - 18.13	18.13 - 25.17	25.17 - 100.00
Science 6	Acceptable Standard	0.00 - 60.36	60.36 - 78.51	78.51 - 86.46	86.46 - 90.64	90.64 - 100.00
	Standard of Excellence	0.00 - 11.74	11.74 - 17.42	17.42 - 25.34	25.34 - 34.31	34.31 - 100.00
Social Studies 6	Acceptable Standard	0.00 - 58.97	58.97 - 68.15	68.15 - 76.62	76.62 - 83.55	83.55 - 100.00
	Standard of Excellence	0.00 - 7.30	7.30 - 12.45	12.45 - 19.08	19.08 - 30.09	30.09 - 100.00
English Language Arts 9	Acceptable Standard	0.00 - 63.55	63.55 - 75.66	75.66 - 83.70	83.70 - 90.27	90.27 - 100.00
	Standard of Excellence	0.00 - 5.96	5.96 - 9.43	9.43 - 14.72	14.72 - 20.46	20.46 - 100.00
English Lang Arts 9 KAE	Acceptable Standard	0.00 - 29.97	29.97 - 53.86	53.86 - 76.19	76.19 - 91.85	91.85 - 100.00
	Standard of Excellence	0.00 - 0.00	0.00 - 0.30	0.30 - 10.00	10.00 - 20.31	20.31 - 100.00
French Language Arts 9	Acceptable Standard	0.00 - 67.59	67.59 - 81.33	81.33 - 92.06	92.06 - 97.26	97.26 - 100.00
	Standard of Excellence	0.00 - 1.67	1.67 - 6.81	6.81 - 17.11	17.11 - 28.68	28.68 - 100.00
Mathematics 9	Acceptable Standard	0.00 - 52.42	52.42 - 60.73	60.73 - 73.88	73.88 - 78.00	78.00 - 100.00
	Standard of Excellence	0.00 - 8.18	8.18 - 12.49	12.49 - 18.10	18.10 - 24.07	24.07 - 100.00
Mathematics 9 KAE	Acceptable Standard	0.00 - 28.14	28.14 - 53.85	53.85 - 75.83	75.83 - 94.44	94.44 - 100.00
	Standard of Excellence	0.00 - 0.00	0.00 - 6.07	6.07 - 20.43	20.43 - 31.67	31.67 - 100.00
Science 9	Acceptable Standard	0.00 - 50.57	50.57 - 60.14	60.14 - 72.50	72.50 - 76.89	76.89 - 100.00
	Standard of Excellence	0.00 - 3.39	3.39 - 6.71	6.71 - 11.81	11.81 - 15.85	15.85 - 100.00
Science 9 KAE	Acceptable Standard	0.00 - 38.75	38.75 - 59.30	59.30 - 78.33	78.33 - 87.58	87.58 - 100.00
	Standard of Excellence	0.00 - 0.00	0.00 - 7.47	7.47 - 21.41	21.41 - 40.82	40.82 - 100.00
Social Studies 9	Acceptable Standard	0.00 - 56.26	56.26 - 62.27	62.27 - 74.04	74.04 - 79.85	79.85 - 100.00
	Standard of Excellence	0.00 - 10.03	10.03 - 12.78	12.78 - 19.76	19.76 - 24.03	24.03 - 100.00
Social Studies 9 KAE	Acceptable Standard	0.00 - 38.79	38.79 - 53.82	53.82 - 72.42	72.42 - 84.88	84.88 - 100.00
	Standard of Excellence	0.00 - 0.00	0.00 - 5.71	5.71 - 17.19	17.19 - 36.26	36.26 - 100.00

**Notes:**

1. The range of values at each evaluation level is interpreted as greater than or equal to the lower value, and less than the higher value. For the Very High evaluation level, values range from greater than or equal to the lower value to 100%.
2. Achievement Evaluation is not calculated for courses that do not have sufficient data available, either due to too few jurisdictions offering the course or because of changes in tests.

**Improvement Table**

For each jurisdiction, improvement evaluation consists of comparing the Current Year result for each measure with the previous three-year average. A chi-square statistical test is used to determine the significance of the improvement. This test takes into account the size of the jurisdiction in the calculation to make improvement evaluation fair across jurisdictions of different sizes.

The table below shows the definition of the 5 improvement evaluation levels based upon the chi-square result.

<b>Evaluation Category</b>	<b>Chi-Square Range</b>
Declined Significantly	3.84 + (current < previous 3-year average)
Declined	1.00 - 3.83 (current < previous 3-year average)
Maintained	less than 1.00
Improved	1.00 - 3.83 (current > previous 3-year average)
Improved Significantly	3.84 + (current > previous 3-year average)

**Overall Evaluation Table**

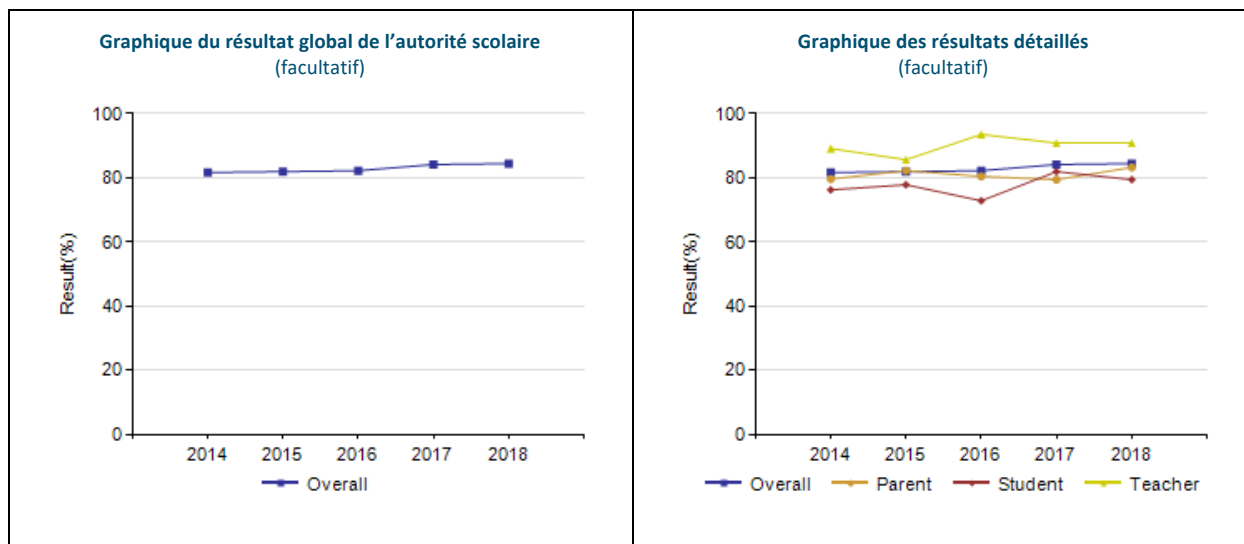
The overall evaluation combines the Achievement Evaluation and the Improvement Evaluation. The table below illustrates how the Achievement and Improvement evaluations are combined to get the overall evaluation.

	<b>Achievement</b>				
	<b>Very High</b>	<b>High</b>	<b>Intermediate</b>	<b>Low</b>	<b>Very Low</b>
Improved Significantly	Excellent	Good	Good	Good	Acceptable
Improved	Excellent	Good	Good	Acceptable	Issue
Maintained	Excellent	Good	Acceptable	Issue	Concern
Declined	Good	Acceptable	Issue	Issue	Concern
Declined Significantly	Acceptable	Issue	Issue	Concern	Concern



**Choix de cours – résultats détaillés (facultatif)**

Pourcentage des élèves, des enseignants et des parents satisfaits de la possibilité offerte aux élèves d'accéder à un vaste choix de cours, y compris les beaux-arts, les carrières, la technologie, la santé et l'éducation physique										
	Centre-Est					Province				
	2014	2015	2016	2017	2018	2014	2015	2016	2017	2018
Global	81,6	81,9	82,2	84,1	84,4	81,3	81,3	81,9	81,9	81,8
Enseignants	89,1	85,6	93,5	90,8	90,8	87,5	87,2	88,1	88,0	88,4
Parents	79,6	82,2	80,4	79,4	83,2	79,9	79,9	80,1	80,1	79,9
Élèves	76,2	77,8	72,8	81,9	79,4	76,6	76,9	77,5	77,7	77,2

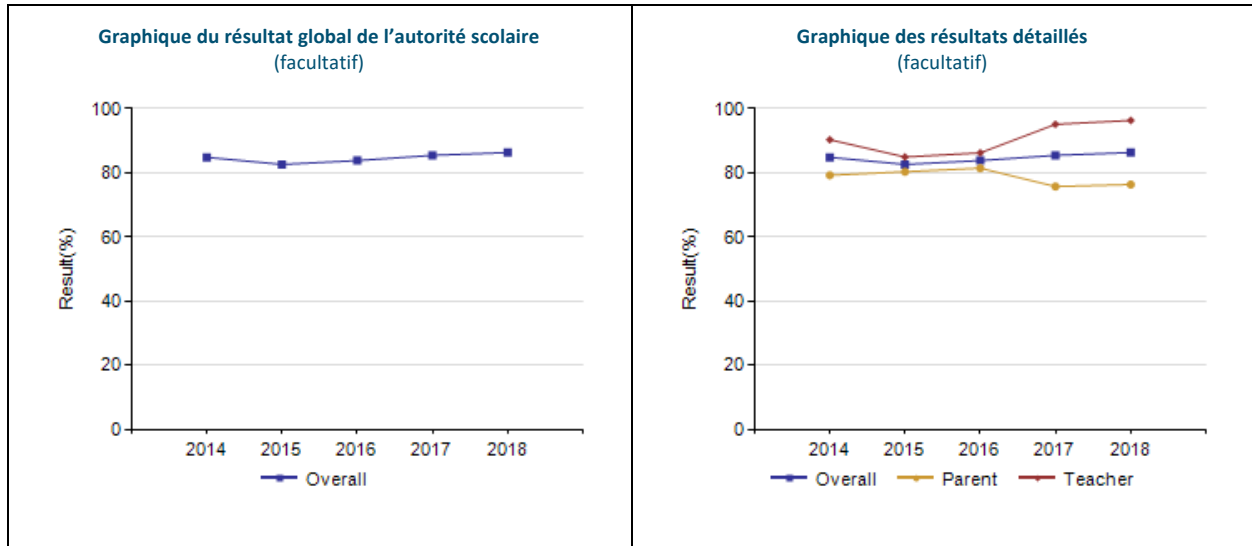


**Remarques :**

1. Lorsque le nombre d'élèves ou de répondants à un sondage est inférieur à six, les données ne sont pas publiées. Un astérisque indique la suppression de ces données.
2. Les résultats provinciaux et les résultats des autorités scolaires ont été touchés par une augmentation du nombre d'élèves participant aux sondages après la mise en place de l'outil NotreÉCOLE/Entendez-moi (Tell THEM From ME) en 2014.

**Participation des parents – résultats détaillés (facultatif)**

Pourcentage des enseignants et des parents satisfaits de la participation des parents aux décisions prises au sujet de leurs enfants										
	Centre-Est					Province				
	2014	2015	2016	2017	2018	2014	2015	2016	2017	2018
Global	84,8	82,6	83,8	85,4	86,3	80,6	80,7	80,9	81,2	81,2
Enseignants	90,3	84,9	86,2	95,1	96,3	88,0	88,1	88,4	88,5	88,9
Parents	79,2	80,3	81,4	75,7	76,3	73,1	73,4	73,5	73,9	73,4

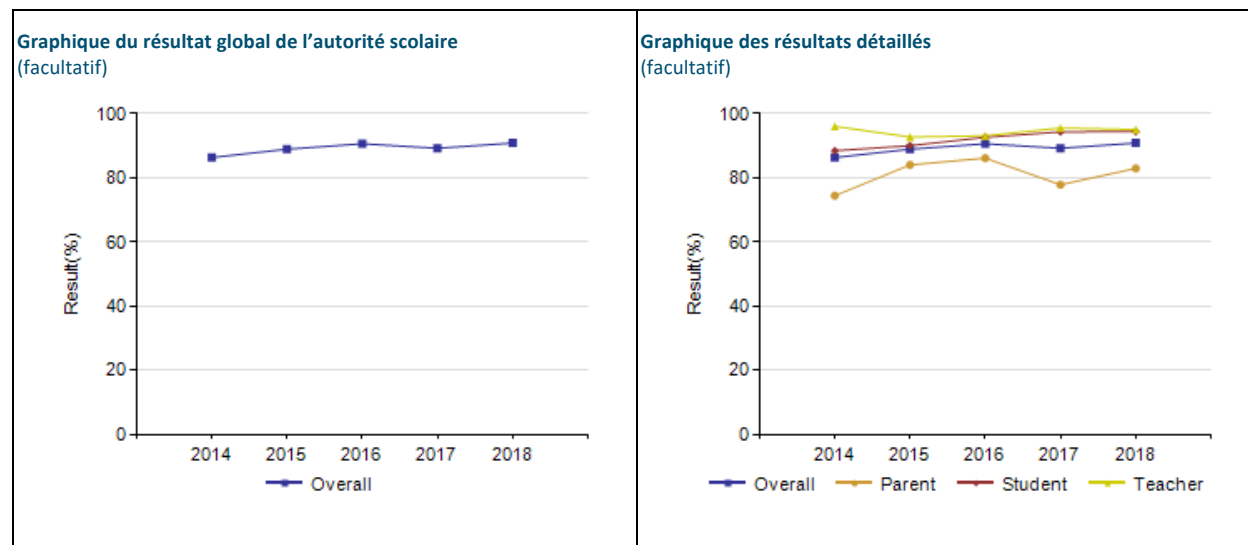


**Remarque :**

1. Lorsque le nombre d'élèves ou de répondants à un sondage est inférieur à six, les données ne sont pas publiées. Un astérisque indique la suppression de ces données.

### Qualité de l'éducation de base – résultats détaillés (facultatif)

Pourcentage des élèves, des enseignants et des parents satisfaits de la qualité générale de l'éducation de base										
	Centre-Est					Province				
	2014	2015	2016	2017	2018	2014	2015	2016	2017	2018
Global	86,3	88,9	90,6	89,2	90,8	89,2	89,5	90,1	90,1	90,0
Enseignants	96,0	92,7	93,1	95,5	95,0	95,5	95,9	96,0	95,9	95,8
Parents	74,4	84,0	86,1	77,8	82,9	84,7	85,4	86,1	86,4	86,0
Élèves	88,4	90,0	92,6	94,3	94,4	87,3	87,4	88,0	88,1	88,2

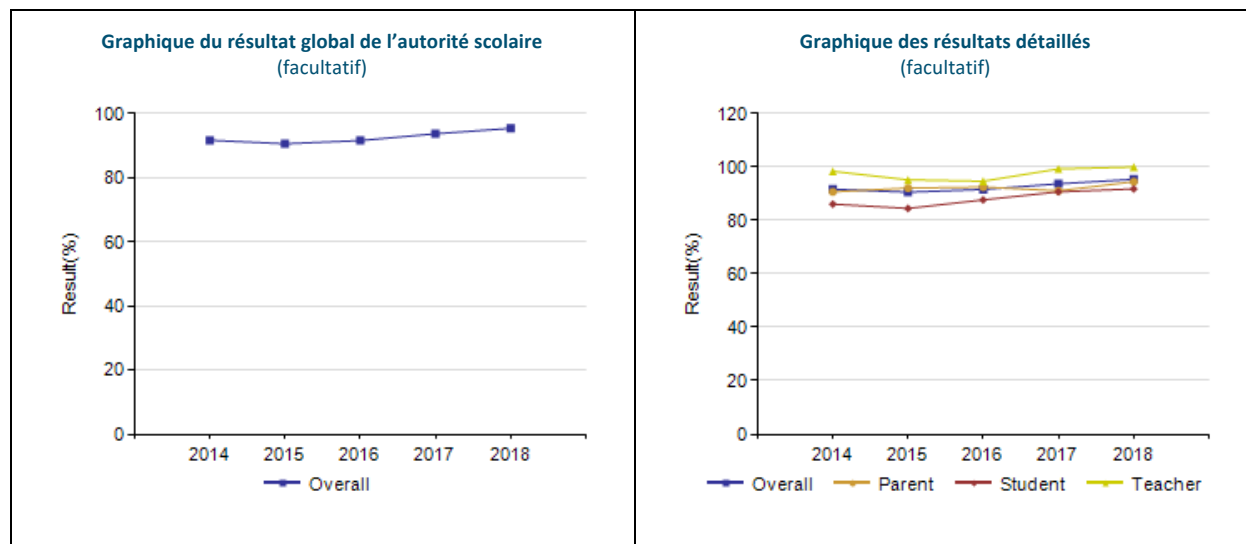


**Remarques :**

1. Lorsque le nombre d'élèves ou de répondants à un sondage est inférieur à six, les données ne sont pas publiées. Un astérisque indique la suppression de ces données.
2. Les résultats provinciaux et les résultats des autorités scolaires ont été touchés par une augmentation du nombre d'élèves participant aux sondages après la mise en place de l'outil NotreÉCOLE/Entendez-moi (Tell THEM From ME) en 2014.

**Environnements d'apprentissage sécuritaires et sains – résultats détaillés (facultatif)**

Pourcentage des élèves, des enseignants et des parents croyant que l'école offre un milieu sécuritaire aux élèves, qu'ils y apprennent l'importance d'être bienveillants et respectueux envers les autres, et qu'ils y sont traités équitablement										
	Centre-Est					Province				
	2014	2015	2016	2017	2018	2014	2015	2016	2017	2018
Global	91,7	90,6	91,6	93,7	95,4	89,1	89,2	89,5	89,5	89,0
Enseignants	98,4	95,2	94,7	99,3	100,0	95,3	95,4	95,4	95,3	95,0
Parents	90,7	92,1	92,5	91,1	94,5	88,9	89,3	89,8	89,9	89,4
Élèves	86,1	84,5	87,7	90,7	91,8	83,1	83,0	83,4	83,3	82,5



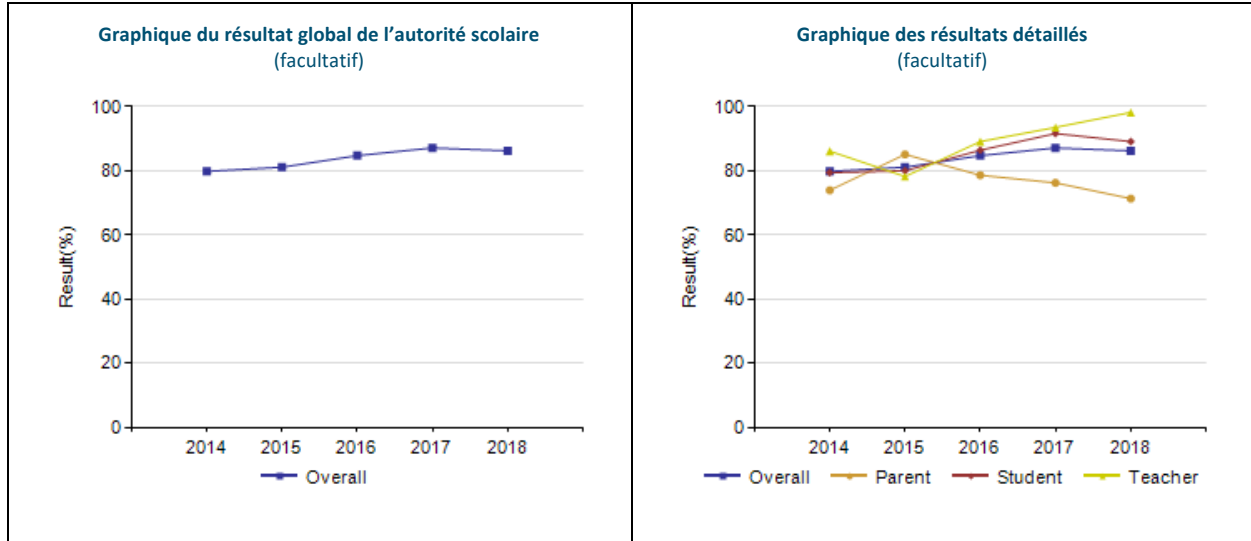
**Remarques :**

1. Lorsque le nombre d'élèves ou de répondants à un sondage est inférieur à six, les données ne sont pas publiées. Un astérisque indique la suppression de ces données.
2. Les résultats provinciaux et les résultats des autorités scolaires ont été touchés par une augmentation du nombre d'élèves participant aux sondages après la mise en place de l'outil NotreÉCOLE/Entendez-moi (Tell THEM From ME) en 2014.

**Amélioration des écoles – résultats détaillés (facultatif)**

Pourcentage des élèves, des enseignants et des parents indiquant que leur école et les écoles de leur autorité scolaire se sont améliorées ou n'ont pas changé au cours des trois dernières années

	Centre-Est					Province				
	2014	2015	2016	2017	2018	2014	2015	2016	2017	2018
Global	79,8	81,1	84,7	87,1	86,2	79,8	79,6	81,2	81,4	80,3
Enseignants	86,1	78,2	89,1	93,5	98,2	81,3	79,8	82,3	82,2	81,5
Parents	73,9	85,1	78,6	76,2	71,3	77,0	78,5	79,7	80,8	79,3
Élèves	79,4	80,0	86,4	91,6	89,1	81,2	80,7	81,5	81,1	80,2



**Remarques :**

1. Lorsque le nombre d'élèves ou de répondants à un sondage est inférieur à six, les données ne sont pas publiées. Un astérisque indique la suppression de ces données.
2. Les résultats provinciaux et les résultats des autorités scolaires ont été touchés par une augmentation du nombre d'élèves participant aux sondages après la mise en place de l'outil NotreÉCOLE/Entendez-moi (Tell THEM From ME) en 2014.